



# Relatório e Contas

## 2025





# Relatório e Contas

# 2025

# Índice

## 1. Introdução

- 1.1. Mensagem do Presidente
- 1.2. História, missão e valores

## 2. Escola de Música & Banda

- 2.1. Serviço Educativo
- 2.2. Banda Filarmónica
- 2.3. Temporada Filarmónica

## 3. Programação Cultural

- 3.1. Contexto
- 3.2. Temporada Cultural
- 3.3. Festival Ermo

## 4. Centro Social

- 4.1. Programa movimento
- 4.2. Café e Restaurante

## 5. Gestão & Património

- 5.1. Estratégia & Planeamento
- 5.2. Comunicação
- 5.3. Espaços

## 6. Contas

- 6.1. Posição financeira
- 6.2. Análise por área de atividade
- 6.3. Análise global mensal
- 6.4. Análise por categoria

## 7. Informações Institucionais

- 7.1. Órgãos Sociais
- 7.2. Equipas de trabalho e voluntários
- 7.3. Parceiros & Mecenaz
- 7.4. Informações Úteis

## 8. Anexos

- 8.1. Agendas culturais de 2025



# 1. INTRODUÇÃO

# 1.1 Mensagem do Presidente

***Apresentamos neste relatório todas as atividades e projetos desenvolvidos durante o ano de 2025. Para o leitor, este documento é uma janela importante sobre o trabalho visível e invisível de pessoas, essencialmente voluntárias, que dedicaram o seu tempo à missão da nossa associação, para o bem das comunidades. Para o sócio da Sociedade Filarmónica Ermegeirense (SFE), gostaria que este documento fosse uma leitura habitual, um ritual anual de curiosidade informada, um mínimo absoluto enquanto sócio de qualquer associação para a capacitação de uma crítica informada sobre as nossas escolhas, métodos e prioridades.***

*Enquanto Presidente da Direção, este documento é um exercício de reflexão, uma retrospectiva necessária para a confirmação dos desafios culturais e sociais que existem no seio das nossas comunidades, e num segundo tempo, uma avaliação à capacidade da nossa estrutura para fazer frente a estes desafios.*

O ano de 2025 foi regido pela consolidação dos nossos múltiplos projetos e pela multiplicação de parcerias. Exploramos a viagem enquanto ferramenta cultural e mantemos o foco na capacitação do nosso auditório, com a introdução de mais ferramentas e conhecimentos, úteis para as nossas criações internas, mas também para o acolhimento dos espetáculos e eventos no contexto da nossa Temporada Cultural, que se está cada vez mais a afirmar como um ponto de encontro e de acolhimento para espetáculos e projetos culturais na região. A coprodução do Festival Ermo foi uma das grandes obras do ano, e uma grande fonte de novos contactos para a rede que vamos construído com cada projeto. O Ermo mostrou que a criação e fruição cultural não se fazem apenas fechadas nas “casas da cultura”, provando que o transbordo para as ruas é uma possibilidade viável e desejável. Foi com esta ideia

que vimos o Centro Social e o Parque da Ermegeira, a Casa Azul (a sede histórica da SFE) e a antiga escola primária da aldeia (hoje sede dos Académicos da Ermegeira) serem os pontos de encontro de uma rede de ruas e casas onde os vários projetos artísticos foram nascendo durante uma semana.

Não muito longe deste espírito, e além do habitual calendário de festas tradicionais, a Temporada Filarmónica incluiu mais uma edição do Mapas, uma participação no Festival Cursus, além de outras parcerias, viagens e atividades que procuraram cultivar a participação, a criatividade, a curiosidade, as ideias e os valores da nossa associação.

O ano de 2025 foi intenso em projetos de “engenharia” associativa e voluntária. Melhoramos a iluminação da Casa Azul e instalamos a rega gota-à-gota no Parque da Ermegeira, que permitiu o aumento das plantações de arbustos na área central, já em preparação para o próximo Festival Contrapasso, em 2026. Criamos também uma bancada de cozinha na sala 2 do auditório, uma ferramenta importante para a gestão dos nossos eventos e para a capacitação e aluguer dos nossos espaços, mas também para os jantares e momentos de lazer dos nossos músicos e alunos.

Acabo esta pequena introdução mencionando a abertura em 2025 de um polo da nossa Escola de música na Casa do Povo do Ramalhal, onde alunos e professores já se vão encontrando desde o início do ano letivo. Mais uma parceria, mais uma conexão fomentada pela importância da música e da cultura.

Fabion Marques  
Presidente da direção

## 1.2 História, missão e valores

A Sociedade Filarmónica Ermegeirense foi fundada no dia 5 de março de 1882, derivando a sua existência de uma filarmónica sedeadada na aldeia vizinha de Maxial. A realocação da filarmónica terá sido motivada pela existência de uma grande quantidade de músicos que eram moradores das Ermegeira.

Desde a sua fundação, a Sociedade Filarmónica Ermegeirense demonstrou ter uma influência importante no desenvolvimento de uma comunidade essencialmente agrícola, criando a estrutura necessária para poder disponibilizar as bases de uma educação musical e fomentar o desenvolvimento cultural da aldeia.

Como muitas outras filarmónicas constituídas em Portugal no fim do século XIX, a Banda de música da SFE tinha como ocupação principal participar nas festas e romarias das localidades vizinhas. O ensino da música era uma necessidade inerente à garantia dos efetivos necessários para a sua banda.

Nota-se que a banda filarmónica da SFE tem desde a sua fundação uma atividade ininterrupta, e continua a ter uma função importante nos eventos tradicionais das nossas comunidades.

É a partir deste extenso legado histórico que a SFE procura hoje repensar sistematicamente o seu lugar e a sua missão.



## Missão

Promover o desenvolvimento cultural da comunidade, através dos valores da filarmónia e da cidadania participativa.

## Visão

A Sociedade Filarmónica Ermegeirense procura ser uma referência na promoção da cultura e no desenvolvimento da participação social, sendo o substrato de uma comunidade mais culta e participativa.

A Sociedade Filarmónica Ermegeirense quer ser uma referência para a promoção da inovação filarmónica a nível nacional.

## Os nossos Valores PAPRICA

- Participação
- Altruísmo
- Persistência
- Responsabilidade
- Iniciativa
- Criatividade
- Autonomia



## 1.3 Organização e equipas

### Assembleia Geral

#### Conselho Fiscal

#### Direção

##### Serviço Educativo e Cultura

Escola de Música

Banda Filarmónica

Temporada Cultural

Temporada Filarmónica

Festival Contrapasso

Festival Ermo

##### Atividades de Desenvolvimento Social

Centro Social

Programa Movimento

##### Gestão e Património

Tesouraria

Comunicação

Espaços

## Áreas de atividade

A Sociedade Filarmónica Ermegeirense está organizada em 3 áreas de atividade fundamentais alinhadas com as necessidades da população e competências da instituição:

### Serviço educativo e Cultura

Procura promover a aprendizagem da música e sua prática, desenvolver programas inovadores para cultivar a dimensão cívica da cultura através da participação e experimentação. Procura participar na universalização e descentralização do acesso à cultura e ao conhecimento. Estão incluídas a Temporada Filarmónica e a Temporada Cultural.

### Atividades de Desenvolvimento Social

Pretende proporcionar espaços e programas dedicados à estimulação social no contexto dos valores de uma cidadania participativa, saudável, cultivada e informada.

### Gestão e Património

Procura aplicar processos eficientes de gestão no contexto de todas as atividades e espaços da instituição, desenvolver estratégias de financiamento e planear programas alinhados com as necessidades das nossas comunidades.

## Espaços

- Centro Social (café/restaurante)
- Auditório
- Parque da Ermegeira
- Casa Azul (Sede histórica)
- Oficina

## Equipas de trabalho / Voluntários

### Gestão e Planeamento

Fabion Marques

Renato Oliveira

Débora Bessa

### Banda Filarmónica

Renato Oliveira

Rodrigo Oliveira

### Serviço Educativo

Renata Oliveira

Eunice Sousa

Fabion Marques

Carlos Henriques

João Lopes

Martim Fontes

Ruben Leiria

Tomás Faria

### Programação Cultural

Débora Bessa

### Produção de palco

Fabion Marques

### Comunicação & Design

Maria Pinheiro

### Espaços & Parque da Ermegeira

Fabion Marques

Mariana Paiga

Xavier Coelho

### Programa Movimento / Pilates

Filipe Batalha

Solange Santos

### Centro Social / Restaurante

Churrasqueira da Sede



## 2. ESCOLA DE MÚSICA & BANDA



## 2.1 Serviço educativo

### Escola de música

A escola de música da SFE esteve em atividade continuada durante todo o ano de 2025, totalizando 36 semanas de aulas completas e várias atividades de Oportunidade Educativa com os alunos e comunidade tais como as oficinas, viagens, intercâmbios e apresentações.

Os alunos puderam usufruir de aulas de instrumento individuais de flauta, clarinete,

saxofone, trombone, tuba e percussão, ministradas por professores dedicados de cada instrumento, e de classe de conjunto ministradas pela maestrina Renata Oliveira.

Durante este ano recebemos oito novas inscrições na Ermegeira e no novo polo do Ramalhal que abriu em setembro.

### Audições

As audições da escola de música são uma das Obras realizadas pelos alunos em conjunto com o professor. Estas procuram ir de encontro à metodologia proposta no Projeto Educativo da SFE desenvolvendo:

- A capacidade de dialogar e trabalhar em cooperação com outros;
- Uma genuína participação dos jovens nas decisões que lhes dizem respeito e dar-lhes esse “treino”;
- A responsabilidade;
- O sentido de “propósito” [efeito motivador];
- A descoberta de talentos ou a sua busca;
- De competências de ordem musical;
- Hábitos de funcionamento “em projeto” [úteis para a vida contemporânea].



## 2.2 Banda Filarmónica

A banda filarmónica da Sociedade Filarmónica Ermegeirense realizou grande parte dos eventos listados no plano de atividades, tendo realizado mais de 50 ensaios este ano com uma assiduidade regular de entre 15 e 18 elementos. Muitos destes elementos integraram também outros projetos enquanto voluntários nas equipas de produção.

A banda filarmónica da SFE é dirigida pela Maestrina Renata Oliveira. As atividades da banda contam com o apoio logístico da União de Freguesias de Maxial e Monte Redondo, nomeadamente na impressão do nosso material de trabalho.



## 2.3 Temporada Filarmónica 2025

### Janeiro

#### **Procissão da Nossa Senhora da Purificação**

##### **Temporada filarmónica**

*2 de fevereiro de 2025*

Em 2025 a SFE tornou a sinalizar a data da antiga festa de inverno que se realizava a 2 de fevereiro em honra da Nossa Senhora da Purificação. Realizou-se uma pequena procissão com o andor até à igreja e a celebração pelo Sr. Domingos Landim.

### Março

#### **Carnaval de Torres Vedras**

*1 a 5 de março de 2025*

O cavalinho do Carnaval da SFE desfilou em três corsos do Carnaval de Torres Vedras, mantendo a sua tradição.

A participação implica sempre ensaios extra e a integração de alunos mais velhos no grupo enquanto Oportunidade Educativa para os mesmos.

#### **Audição da Escola de Música**

##### **Temporada filarmónica - Escola**

*15 de março de 2025*

Os alunos da nossa escola de música realizaram uma audição para a comunidade no auditório do Centro Social. Participaram as classes de percussão, trombone e flauta.

### Abril

#### **Procissão dos Passos**

*Início de abril*

Esta procissão, habitualmente no Ameal e Ramalhal, não se realizou.

#### **Mini-estágio da Escola de Música**

*Abril*

Este estágio programado no plano de atividades não se realizou, sendo substituído pela visita de estudo ao Porto.

#### **Procissão de Domingo de Ramos**

*13 de abril de 2025*

A banda filarmónica participou na procissão do Domingo de Ramos, com a habitual subida ao cabeço de Matacães.

#### **Procissão do Senhor Morto**

*18 de abril de 2025*

A participação na procissão do Senhor Morto, no Varatojo, já é quase centenária nas atividades regulares da banda filarmónica da SFE. Devido à chuva a procissão decorreu ao redor do claustro do convento do Varatojo, com a banda a acompanhar na varanda superior.

## **Maio**

### **Festa de Matacões**

*3 de maio de 2025*

Voltamos a participar na festa de Matacões, na procissão, que desta vez devido à chuva não nos permitiu subir ao Calvário.

### **Encontro de bandas do concelho**

*18 de maio de 2025*

O Encontro de Bandas do Concelho de Torres Vedras foi adiado para outubro devido às eleições. Com este novo calendário, a banda filarmónica da SFE viu-se impossibilitada de participar. Realizou-se antes a primeira visita dos artistas do Ermo nesta data.

## **Junho**

### **Festejos em honra do Sagrado Coração de Jesus**

*1 de junho de 2025*

A banda filarmónica da SFE participou novamente na festa do Sarge. É uma parceria que esperamos poder continuar no futuro.

### **Intercambio com a Sociedade Artística Musical Carvalhense**

*8 de junho de 2025*

Neste dia fizemos uma Viagem até ao concelho da Figueira da Foz. Fomos visitar a Sociedade Artística Musical Carvalhense, que preparou várias atividades para os alunos da nossa classe de conjunto e suas famílias. Visitámos as salinas da Figueira da Foz, monumentos da região, almoçámos em convívio entre associações e ambas as escolas de música apresentaram-se em concerto. Os participantes adoraram a experiência e a viagem e partilharam que gostariam de ter mais momentos deste âmbito.

Esta atividade substituiu o Mini-estágio da Escola de Música previsto para dia 28 de junho.

### **Procissão do Santíssimo Sacramento**

*15 de junho de 2025*

A banda filarmónica participou na procissão da festa anual de Matacões. Esta foi a saída oficial do Xavier Coelho na banda a tocar.

### **Gracias a la vida / Parcerias**

*28 de junho de 2025*

A pedido do Coro Cant'arte, elementos da banda filarmónica da SFE participaram no espetáculo Gracias a la vida, com o tema da música latina. Realizaram-se vários ensaios com o grupo e outros músicos convidados e a apresentação decorrer no Teatro-Cine de Torres Vedras. Os músicos manifestaram agrado pela participação e obras interpretadas e o público testemunhou muito agrado relativamente a todo o espetáculo.

## **Julho**

### **Audição da escola de música**

*12 de julho de 2025*

Os alunos da escola de música da SFE apresentaram-se novamente em audição com a participação da classe de conjunto e alunos individuais.

### **Procissão de Santa Cruz**

#### **Temporada Filarmónica**

*20 de julho*

A banda filarmónica voltou a acompanhar a procissão anual da Igreja Matriz à Capela de Santa Helena.

## Agosto

### Filarmonias em movimento

*1 de agosto de 2025*

A banda filarmónica da SFE voltou a criar uma participação especial no programa de verão em Santa Cruz, organizado pelo Município.

A inspiração veio da viagem marítima, no ano em que se celebraram os 500 de Luís Vaz de Camões, por vários países de forma abstrata. De forma itinerante, realizaram-se intervenções de base musical e cruzamento disciplinar com a intervenção da banda filarmónica e alunos da escola de música.

### Festa da Colaria

*3 de agosto de 2025*

A banda filarmónica da SFE participou novamente na procissão dos festejos anuais da Colaria.

### Festa do Ameal

*10 de agosto de 2025*

A banda filarmónica da SFE esteve novamente na festa do Ameal, após um interlúdio de vários anos, com a realização da procissão e de um concerto de festa.

### ACASFE / Comunidade

*22 e 24 de agosto de 2025*

Para fomentar relações extramusicais e motivar a banda e comunidade para a próxima temporada, organizou-se um acampamento de dois dias no Parque da Ermegeira. Foi o segundo que o Parque recebeu e acolheu os músicos, alguns alunos e pais em atividades variadas, conversas, reuniões e convívio.

## Setembro

### Dia aberto da SFE

*27 de setembro de 2025*

Esta atividade não se realizou de forma formal, tendo sido o primeiro fim de semana, após a interrupção de início de setembro, em que a escola de música teve atividades regulares – classe de conjunto e aulas de instrumento individuais ao sábado.

## Outubro

### Concerto – Baile / Parcerias

*3 de outubro de 2025*

A convite do Festival Cursus, a banda filarmónica da SFE repetiu o concerto-baile que apresentou no Festival Ermo, no Parque de A dos Cunhados.

O concerto contou com a dinamização do baile de danças tradicionais europeias e acompanhamento musical por Carlos Pedro Alves e do acordeonista Emanuel Soares.

### Mapas / Parcerias

*31 de outubro a 2 de novembro de 2025*

A banda filarmónica da SFE teve, novamente, uma participação envolvida no projeto Mapas, que já acolhemos há três edições.

Entre ensaios, conversas e experimentações, **nasceu um espetáculo que celebrou o encontro entre tradição e contemporaneidade**, onde as vozes e os instrumentos de uma comunidade se cruzam com a sensibilidade e o olhar artístico da nova geração. Este ano colaborámos com a artista Bia Maria e o coletivo Esperteza Saloia em concertos que decorreram em A-da-Rainha e no Auditório do Centro Social da Ermegeira, após vários momentos de residência. Além do concerto da SFE, outros eventos dos Mapas que decorreram no dia 2 de novembro no Auditório e no Parque da Ermegeira

incluíram uma volta de bicicleta – *dos pés à cabeça*, a oficina de artes plásticas *Ganda Galo*, um concerto de Vasco Ribeiro, um concerto do Coro dos Anjos, e a caminhada “*À descoberta da Ermegeira*”.

## **Novembro**

### **Desfile de Bandas Filarmónicas**

*9 de novembro de 2025*

A banda filarmónica da SFE participou novamente no desfile de bandas da cidade de Torres Vedras.

## **Dezembro**

### **Filarmonias de Natal**

#### **Animação itinerante**

*6 e 13 de dezembro de 2025*

Este ano integramos novamente a programação de Natal da Câmara Municipal.

### **Audição de Natal / Escola**

*14 de dezembro de 2025*

Para encerrar o ano de 2025, os alunos da Escola de Música apresentaram-se individualmente e em classe de conjunto numa audição que envolveu todas as classes.

Seguiu-se um lanche partilhado de Natal para assinalar a época encerrar a temporada.

# 3. PROGRAMAÇÃO CULTURAL



## 3.1 Contexto

A Temporada Cultural da SFE representa a criação de mais uma dimensão dedicada ao desenvolvimento cultural das nossas comunidades. Gerida por Débora Bessa, o projeto da Temporada Cultural envolve a gestão de uma programação diversificada de espetáculos, oficinas, conversas e qualquer tipo de iniciativas que estejam alinhadas com a missão da nossa

associação. Além da componente programática, inclui-se neste projeto a produção da agenda cultural, distribuída pela Ermegeira e através das nossas redes sociais e website.

A Temporada Cultural 2025 foi apoiada financeiramente pela Câmara Municipal de Torres Vedras.



## 3.2 Temporada Cultural 2025

### Janeiro

#### **3ª feira mensal da freguesia de Maxial e Monte Redondo**

*5 de janeiro de 2025 | Acolhimento*

Em parceria com a Naturalmente, acolhemos a Feira Mensal da união de freguesias na sua primeira edição do ano. Participaram vários vendedores e artesãos da freguesia, e tivemos alguns visitantes, embora a adesão tenha sido diminuta.

Esta atividade não estava prevista no Plano de atividades 2025, no entanto, como é hábito, vão surgindo várias propostas de parceira e mantemos a agenda da temporada cultural aberta a acolher estas iniciativas, sobretudo locais.

#### **Encontro de Consultores**

*11 de janeiro de 2025 | Associação*

Após consulta do grupo apercebemo-nos que estas oportunidades de conversa sobre a programação da associação iam acontecendo organicamente ao longo do ano aquando de outros eventos. Optámos por prosseguir com este modelo informal de consulta uma vez que os participantes manifestaram um maior agrado pelo formato. Em várias instâncias ao longo do ano foram convocados a partilhar as suas opiniões sem a pressão da regularidade de encontros e tiveram especial relevância na divulgação boca a boca dos Vaivéns Culturais.



#### **Masterclasse de metais graves**

*19 de janeiro de 2025 | Ciclo de Oficinas*

A iniciar o ciclo de oficinas de 2025, tivemos a oportunidade de receber o trombonista Hugo Assunção, professor na Escola Superior de Música de Lisboa e músico na Orquestra Sinfónica Portuguesa. Participaram 8 músicos de trombone, eufónio e tuba.

#### **Roda da Alegria - Modo Vilão**

*26 de janeiro de 2026 | Temporada Cultural - Espetáculo*

A Temporada Cultural da SFE começou com o acolhimento do novo formato de espetáculo dos Modo Vilão. A Roda da Alegria propôs uma experiência de posicionamento do público à volta dos músicos, que permitiu vivenciar o espetáculo de forma diferente. O grupo convidou o Rancho Folclórico Flores do Oeste para dançar, também em roda, duas das obras tradicionais. Segundo testemunhos do público após o espetáculo, foi uma experiência imersiva e memorável.

## Vaivém Cultural

### Parcerias

Apesar de uma das sessões ter sido planeada em Janeiro, as viagens do Vaivém só se começaram a realizar em abril devido a diversas razões: não ser possível encontrar solução de transporte, dificuldades de conciliação de calendário com a associação e número de participantes diminuto com a informação de que, nos meses de inverno, não teriam tanta facilidade em sair de casa.

## Fevereiro

### Concerto de Palma e meio

*1 de fevereiro de 2025 | Temporada Cultural*

O espetáculo que seria feito por músicos da Banda Sinfónica da Força Aérea Portuguesa não se realizou devido à falta de inscrições atempadas.

### Terras de Camões

*14 de fevereiro de 2025 | Temporada Cultural – Espetáculo*

No âmbito da Temporada Cultural, acolhemos o espetáculo Terras de Camões, criado pela Inopinatum – Associação Cultural, em circulação neste ano.

Este juntou excertos de obras de Luís Vaz de Camões e obras musicais da música antiga europeia para criar uma nova história em torno do amor e bravura.

Após o espetáculo, o público comentou o uso de instrumentos antigos, e a beleza das obras musicais, cuja sonoridade não é tão habitual no seu quotidiano.



### Que pinta!

*15 de fevereiro de 2025 | Ciclo de Oficinas*

O ciclo de oficinas inclui oportunidades de participação em parceria com o Galinheiro Criativo. Os participantes encontraram-se na Casa Azul da Ermegeira para se inspirarem pelas paisagens da terra e criar em conjunto. A oficina foi dinamizada pela artista local Maria Pinheiro.



### Barulhoterapia

*20 de fevereiro de 2025 | Parcerias*

Em parceria com a Inopinatum – Associação Cultural, acolhemos um momento de fruição, experimentação e libertação musicais, aberto à

participação do público curioso. A Barulhoterapia consiste num momento de participação musical livre, através do uso de instrumentos de percussão. A imersão da experiência, alguém da componente meditativa conseguida com a abstração musical, foi conseguida também através da utilização de cenários de luz criados ao vivo no palco do Auditório.

Ao longo do ano realizaram-se várias sessões.

Os participantes afirmaram que foi efetivamente um momento de tranquilidade, abstração do stress do dia a dia, sem sentirem pressão para tocar “corretamente”, apenas disfrutar da criação em conjunto.



### **Oficina de construção de marionetas**

*22 de fevereiro de 2025 | Ciclo de Oficinas*

A Bolha – Teatro com Marionetas, foi nossa parceira na realização de uma oficina com várias sessões que teve como objetivo a criação de marionetas filarmónicas. Os nossos alunos, músicos e participantes externos, tiveram a oportunidade de aprender técnicas de criação com esponja e dar asas à imaginação e criatividade.

## **Março**

### **Exposição de pintura**

*9 de março de 2025 | Temporada Cultural*

Acolhemos pela primeira vez uma exposição de pintura no auditório do Centro Social da Ermegeira,

em parceria com a turma de pintura da Academia dos Saberes da Universidade Sénior de Loures.

Os visitantes manifestaram interesse nas obras e na convivência com os autores que nos visitaram.

### **Chá das cinco**

*23 de março de 2025 | Temporada Cultural - Concerto de primavera do Ciclo quatro estações da SFE*

Em 2025, a SFE dinamizou um ciclo de quatro espetáculos com base na temática das quatro estações do ano.

O primeiro realizou-se no início da primavera, no Auditório do Centro Social da Ermegeira, celebrando os momentos de encontro e comunidade com excertos de poesia declamados pelos nossos músicos. O público valorizou a experiência de ser recebido com um chá temático, da familiaridade das mantas e cenário imersivo.



## **Abril**

### **Hora do conto com a avó**

*12 de abril de 2025 | Temporada cultural*

Com o objetivo de juntar as gerações dos habitantes da Ermegeira, realizámos na primavera e verão de 2025 várias sessões da nova atividade Hora do conto com a avó. Avós da Ermegeira escolheram, leram e mediam contos com as crianças da aldeia.



### **Oficina de escrita criativa com Filipe Santos**

*19 de abril de 2025 | Ciclo de Oficinas*

Nesta edição do ciclo de oficinas em parceria recebemos o artista Filipe Santos, escritor, cómico, guionista, que partilhou a sua experiência de criação e desenvolveu vários exercícios de escrita criativa com os participantes. A oficina decorreu no espaço “Lagares”, no Maxial.



### **Vaivém cultural – Filhas de abril**

*24 de abril de 2025 | Parcerias*

O Vaivém cultural realizou mais uma viagem ao Teatro-Cine para assistir ao espetáculo Filhas de Abril. Seguiram três carrinhas da freguesia com

participantes do Ramalhal, Ameal, Vila Facaia e Ermegeira.

### **Concerto Coro Social do Bairro**

*25 de abril de 2025 | Temporada Cultural*

Este acolhimento da Temporada Cultural não se realizou devido à indisponibilidade imprevista do Coro Social do Bairro.

## **Maio**

### **Hora do conto com a avó**

*3 de maio de 2025 | Temporada cultural*

Com o objetivo de juntar as gerações dos habitantes da Ermegeira, realizámos na primavera e verão de 2025 várias sessões da nova atividade Hora do conto com a avó. Avós da Ermegeira escolheram, leram e mediam contos com as crianças da aldeia.



### **Visita de estudo à Casa da Música**

*4 de maio de 2025 | Temporada Cultural*

Sob alçada da programação da Escola de Música mais aberta a toda a comunidade, realizámos uma visita à Casa da Música para assistir ao concerto da Banda Sinfónica Portuguesa com a Banda Municipal de Barcelona, intitulado “Glosas entre dois mares ibéricos”.

Músicos, alunos, familiares e amigos, partilharam dos momentos de encontro da viagem, fruição

artística com o concerto e partilha de impressões sobre a experiência.

**Tocar e não tocar: a dança como decisão coletiva e coreográfica – oficina de dança contemporânea**  
*17 de maio de 2025 | Ciclo de oficinas*

Nesta edição do ciclo de oficinas em parceria recebemos a artista Alice Duarte, vinda da Serra de Monchique é artista, investigadora e professora de dança, apaixonada pelo movimento como forma de expressão e transformação. Mestre em Ensino da Dança, desenvolve projetos interdisciplinares que cruzam arte, educação e território. É fundadora da associação MEIO DO MATO e artista residente do Plano Nacional das Artes.

Nesta oficina de dança, partimos da dualidade entre o toque e a ausência dele, explorando o espaço entre corpos e a comunicação invisível que nele reside. Através de exercícios de improvisação e composição coreográfica, investigaremos o toque, real ou imaginado, promovendo relações espaciais, emocionais e sensoriais entre os participantes.

Este toque – e a sua ausência – podem ser catalisadores de criação de ideias que engolem o corpo todo e nos colocam a dançar. O objetivo é redescobrir a importância da proximidade e cultivar novas formas de conexão que transcendem o toque físico, construindo juntos, num mesmo território, um gesto coletivo que ecoa para além do presente.

**Festival Ermo | 1ª Visita dos artistas**

*18 de maio de 2025 | Parcerias*

Neste dia recebemos pela primeira vez os artistas que iriam estar em residência na Ermegeira durante a semana do Festival Ermo, a acontecer no verão.

Os artistas tiveram oportunidade de conhecer a aldeia, fazer um primeiro levantamento dos espaços que puderam ocupar e dialogar com os transeuntes que foram encontrando. Depois de almoço convocámos alguns habitantes para uma

conversa sobre diversos temas que pudessem informar as reflexões prévia dos artistas quanto às criações a desenvolver posteriormente.



**A vida é curta demais para passar lençóis a ferro**  
*25 de maio de 2025 | Temporada Cultural*

Acolhemos mais um espetáculo de teatro cómico, cuja interpretação e criação ficou a cargo de Sofia Bernardo.

Maria é empregada doméstica. No final da tarde que antecede a noite de passagem de ano, decide terminar algumas tarefas numa das casas onde trabalha.

Mas, no início do serão, recebe um telefonema que desmarca todo o programa da noite festiva. Sozinha e desolada, acaba por passar o réveillon nesta casa, cheia de coisas que não são as suas, cheia de particularidades que estão muito distantes da sua realidade, mas que despertam em si curiosidades e memórias. Nesta comédia, fomos sendo transportados para o mundo interior desta mulher ao mesmo tempo que nos perdemos em reflexões muito divertidas sobre a sociedade, as pessoas, as diferenças sociais e, sobretudo, sobre a forma como vemos a vida.



### **Yoga Infinito**

*29 de maio de 2025 | Temporada Cultural*

Após o contacto de duas monitoras de Yoga com o desejo de desenvolver a atividade no Centro Social da Ermegeira, realizámos uma sessão sem compromissos para os mais jovens experimentarem esta prática.

No entanto, devido à falta de inscrições esta sessão não se realizou e a atividade não prosseguiu.

## **Junho**

### **Hora do conto com a avó**

*7 de junho de 2025 | Temporada Cultural*

Com o objetivo de juntar as gerações dos habitantes da Ermegeira, realizámos na primavera e verão de 2025 várias sessões da nova atividade Hora do conto com a avó. Avós da Ermegeira escolheram, leram e mediam contos com as crianças da aldeia.

### **Intercâmbio com a Sociedade Artística Musical Carvalhense**

*8 de junho de 2025 | Temporada Cultural*

Neste dia fizemos uma Viagem até ao concelho da Figueira da Foz. Fomos visitar a Sociedade Artística Musical Carvalhense, que preparou várias atividades para os alunos da nossa classe de conjunto e suas famílias. Visitámos as salinas da Figueira da Foz, monumentos da região,

almoçámos em convívio entre associações e ambas as escolas de música apresentaram-se em concerto. Os participantes adoraram a experiência e a viagem e partilharam que gostariam de ter mais momentos deste âmbito.

Esta atividade substituiu o Mini-estágio da Escola de Música previsto para dia 28 de junho.

### **Kinemelão**

*14 de junho de 2025 | Temporada Cultural*

Acolhemos uma sessão do Kinemelão – clube itinerante de cinema – dedicada à música. O Kinemelão é uma experiência única que junta filmes, lugares e pessoas, inspirada no conceito japonês de ichigo-ichie (一期一会) — valorizar a natureza irrepetível de cada momento.

### **Celebração do Verão**

*22 de junho de 2025 | Temporada Cultural*

Para celebrar o S.joão e a chegada do verão, criámos uma tarde de programação no Parque da Ermegeira.

Não houve participantes para a Hora do contro prevista para este dia.

O concerto da escola de música decorreu com muita qualidade e estreia em casa dos novos polos, no palco criado numa nova área do Parque, envolvido pela natureza.

Depois seguiu-se a oficina de moldagem com argila branca que teve alguns participantes, e, por fim, o concerto de verão do Ciclo quatro estações sob o tema do verão e dos bichos.



## Gracias a la vida

28 de junho de 2025 | Parcerias

A pedido do Coro Cant'arte, elementos da banda filarmónica da SFE participaram no espetáculo Gracias a la vida, com o tema da música latina.

Realizaram-se vários ensaios com o grupo e outros músicos convidados e a apresentação decorrer no Teatro-Cine de Torres Vedras.

Os músicos manifestaram agrado pela participação e obras interpretadas e o público testemunhou muito agrado relativamente a todo o espetáculo.

## Exposição de pintura

29 de junho de 2025 | Temporada Cultural

Realizámos mais uma parceria com a Academia dos saberes da Universidade Sénior de Loures para acolher no Auditório do Centro Social da Ermegeira outra exposição da sua turma de pintura. Como foi um dos dias mais quentes deste verão, a afluência foi diminuta, mas os artistas conviveram e puderam apreciar o trabalho uns dos outros.



## Julho

### Oficina de Macramé com Mariana Gonçalves

26 de julho de 2025 | Ciclo de Oficinas

Artista, artesã e terapeuta, Mariana Gonçalves cruza saberes tradicionais com o universo das plantas e da criação manual. Em 2014 nasce a @nomeraki.pt, marca onde o macramé ganha forma em peças únicas feitas com algodão nacional e têxteis reciclados. Cada nó é um gesto consciente, um manifesto de alma e natureza.

Nesta oficina dinamizada em parceria com o Galinheiro Criativo propôs-se a (re)descoberta da arte do macramé, uma arte milenar, manual e tradicional, através da criação de um painel de parede único e personalizado. Foi o encontro entre fios e mãos onde cada participante experimentará técnicas básicas e avançadas de macramé, dando forma a uma peça que celebra o toque como expressão de conexão e criatividade e nos convida a refletir sobre o seu papel na nossa comunidade.

Esta oficina combinou momentos de motricidade fina, exploração de texturas e expressão artística, promovendo uma experiência interativa e dinâmica onde o processo é tão significativo quanto o resultado. Entre tramas e fios, os participantes levaram para casa não só um artigo decorativo, mas também a lembrança de uma vivência que honra a conexão entre nós.

Esta oficina decorreu no coreto do Largo do Ramalhal.

## Agosto

### Que pinta!

*2 de agosto de 2025 | Ciclo de Oficinas*

Realizou-se mais uma oficina de pintura dinamizada pela Maria Pinheiro em parceria com o Galinheiro Criativo, na Casa Azul da Ermegeira

### Festival Ermo - Sessão de preparação

*15 de agosto de 2025 | Parcerias*

No dia 15 de agosto, pela primeira vez em vários anos, realizámos uma intervenção de limpeza considerável na Casa Azul - piso superior e apartamento do maestro no rés-do-chão.

Com um grupo considerável de voluntários, preparámos a Casa Azul de Ermegeira para ser o centro de operações e local de residência artística durante o Festival Ermo.

### ACASFE / Comunidade

*22 e 24 de agosto de 2025 | Comunidade*

Para fomentar relações extramusicais e motivar a banda e comunidade para a próxima temporada, organizou-se um acampamento de dois dias no Parque da Ermegeira. Foi o segundo que o Parque recebeu e acolheu os músicos, alguns alunos e pais em atividades variadas, conversas, reuniões e convívio.



### Festival Ermo

*25 a 30 de agosto de 2025*

Todas as informações relativas ao festival estão disponíveis na secção dedicada neste relatório.

## Setembro

### Concerto de Outono – Ciclo Quatro Estações

*20 de setembro de 2025 | Temporada Cultural*

Participamos este ano novamente nos festejos do Ramalhal. Este ano não fomos convidados para realizar a habitual procissão e concerto, no entanto, em parceria com o Coro Vozes ao Largo, do Ramalhal, preparámos e apresentámos o concerto de outono do Ciclo Quatro Estações, no recinto da festa, sobre a temática da música tradicional portuguesa.



### **Vaivém cultural – Coro dos Amantes**

*26 de setembro de 2025 | Temporada Cultural*

Neste dia levámos novamente o Vaivém ao Teatro-Cine de Torres Vedras para assistir à peça de teatro Coro dos Amantes de Tiago Rodrigues.

### **Seja um ditador em 10 passos**

*28 de setembro de 2025 | Temporada Cultural*

A atriz Sofia Bernardo regressou ao Auditório do Centro Social da Ermegeira para apresentar o seu espetáculo em circulação. A atriz procurou criar um espetáculo que, com humor e ironia, propõe uma reflexão sobre os jogos de poder do quotidiano. Esta comédia é um espelho para todos: para o público, para a criadora, para o próprio teatro. Num diálogo entre autora e personagem, revela o que está escondido dentro de cada pessoa — a ambição — e expõe os jogos de poder a que todos estamos sujeitos.

Uma reflexão sobre sentimentos negativos que surgem ao nosso redor, vista por uma lente de ironia que evidencia o lado mais ridiculamente humano de cada um.

## **Outubro**

### **Concerto - Baile**

*3 de outubro de 2025 | Parcerias*

A convite do Festival Cursus, a banda filarmónica da SFE repetiu o concerto-baile que apresentou no Festival Ermo, no Parque de A dos Cunhados.

O concerto contou com a dinamização do baile de danças tradicionais europeias e acompanhamento musical por Carlos Pedro Alves e do acordeonista Emanuel Soares.



### **Espetáculo de danças indianas**

*5 de outubro de 2025 | Parcerias*

Ainda em parceria com o Festival Cursus, acolhemos o espetáculo de danças indianas do festival.

### **Oficinas de construção de cenários e figurinos**

*5 de outubro de 2025 | Temporada Cultural*

As oficinas de criação de apoio à Ópera Filarmónica - de cenários e figurinos, foram adiadas para o ano de 2026.

### **Toca e Foge**

*25 de outubro de 2025 | Ciclo de Oficinas*

Nesta oficina dinamizada em parceria com o Galinheiro Criativo, os participantes puderam aprender os princípios básicos da animação; — Explorar o Tagtool, ferramenta que transforma o desenho em movimento; — Experimentar como música, cor e gesto se cruzam numa performance

visual sensorial; — Criar histórias que respiram e dançam com o público.

A oficina realizou-se na Azenha do Ramalhal.

### **Mapas**

*31 de outubro a 2 de novembro de 2025 | Parcerias*

A banda filarmónica da SFE teve, novamente, uma participação envolvida no projeto Mapas, que já acolhemos há três edições.

Entre ensaios, conversas e experimentações, nasceu um espetáculo que celebrou o encontro entre tradição e contemporaneidade, onde as vozes e os instrumentos de uma comunidade se cruzam com a sensibilidade e o olhar artístico da nova geração. Este ano colaborámos com a artista Bia Maria e o coletivo Esperteza Saloia em concertos que decorreram em A-da-Rainha e no Auditório do Centro Social da Ermegeira, após vários momentos de residência. Além do concerto da SFE, outros eventos dos Mapas que decorreram no dia 2 de novembro no Auditório e no Parque da Ermegeira incluíram uma volta de bicicleta – dos pés à cabeça, a oficina de artes plásticas Ganda Galo, um concerto de Vasco Ribeiro, um concerto do Coro dos Anjos, e a caminhada “À descoberta da Ermegeira”.



### **Sunset Fanfarra Saloia e DJ set**

*31 de outubro de 2025 | Temporada Cultural*

Esta atividade foi cancelada devido à participação da SFE nos Mapas.

## **Novembro**

### **Brigada dos paisagistas**

*16 de novembro de 2025 | Plantações*

Nesta época de plantações no Parque da Ermegeira preparam-se novas áreas para plantação nos próximos meses e plantaram-se vários arbustos e árvores.

Esta foi a primeira ação de plantações inserida no projeto Brigadas Ambientais da Câmara Municipal de Torres Vedras.



### **Que pinta!**

*22 de novembro de 2025 | Ciclo de Oficinas*

A última oficina do ano decorreu na Casa Azul com a dinamização de Maria Pinheiro em parceria com o Galinheiro Criativo.



### **Vaivém Cultural**

*28 de novembro de 2025 | Parcerias*

Levámos Vaivém cultural ao Teatro-Cine de Torres Vedras para assistir à representação integral da obra Hamlet, de William Shakespeare. Esta foi a primeira vez que realizámos a viagem num autocarro do município.

## **Dezembro**

### **A Noite Mais Longa do Ano**

*19 de dezembro de 2025 | Temporada Cultural*

A última criação do ano pela SFE foi A noite mais longa do ano, com base nas histórias e rituais do Inverno e em parceria com a Escola de Dança Movimento da Associação Estufa. O espetáculo decorreu no Teatro-Cine de Torres Vedras, após vários momentos de ensaio conjunto e de criação.

Neste dia decorreu igualmente mais uma viagem do Vaivém Cultural.



### **Passagem de ano**

*31 de dezembro de 2025 | Temporada Cultural*

Esta atividade não se realizou após sondagem dos participantes habituais dos últimos dois anos que manifestaram outros planos para o dia.

O evento mensal, ***Uma música, uma história***, em visita aos lares não se realizou este ano por falta de recursos humanos e disponibilidade de calendarização dos músicos. Concluimos que, embora pertinente e de grande importância, não seria possível conjugar horários para os músicos ensaiarem um programa dedicado à atividade fora do contexto de ensaio ou aulas por ser em grupos mais pequenos (para apresentar em lares e salas pequenas não poderia ser a banda completa), nem para marcar estas visitas dado que os fins de semana dos músicos já são tão repletos de outras atividades, estudos e banda. Poderá ser transformada em algo pontual, em algum período do ano com menos movimento da vida dos filarmónicos.

# 3.3 FESTIVAL ERMO



## Conceito e missão

O Festival Ermo teve como objetivo central estabelecer uma conexão significativa entre os habitantes locais e os artistas convidados, utilizando a residência artística como ferramenta de produção cultural e reflexão sobre os conceitos que moldam a identidade da aldeia da Ermegeira.





Durante uma semana, seis residências artísticas reuniram artistas multidisciplinares e a comunidade local para explorar o significado da palavra “Ermegeira”, associando “ermo” ao isolamento e “eira” à abundância. As apresentações finais das performances e instalações - tanto nos jardins privados como no espaço público - fizeram com que este centro se transformasse num palco onde a arte é usada como ferramenta de interação.

Os artistas selecionados atuaram em diversas áreas, como artes plásticas, performance, música, dança, instalações e colaboração com a filarmónica local. Nesta diversidade artística estimulou-se um ambiente de troca e fruição criativa entre artistas e habitantes. Durante a residência, num intercâmbio cultural partilharam-se experiências e memórias, criando juntos novas interpretações. Este encontro procurou acordar hábitos e visões sobre a vida comunitária, que é muitas vezes lembrada apenas no passado pelos habitantes. A proposta é revitalizar essas possibilidades, não só ouvindo histórias, mas envolvendo os habitantes na criação de narrativas através da arte.

O festival diferenciou-se por envolver uma comunidade com poucos hábitos de participação cultural, proporcionando-lhes uma experiência acessível e sem mais constrangimentos quanto à mobilidade. A localização no centro da aldeia reforça esta intenção de revitalização, combinando tradições e práticas contemporâneas para criar um núcleo cultural dinâmico. O impacto verificado foi fortalecer o sentimento de pertença e orgulho local, integrando novas práticas artísticas e incentivando a participação ativa e contínua da comunidade.

O Ermo proporcionou uma experiência imersiva e conectada com o território. O percurso do público pelas ruas e casas da Ermegeira no dia da apresentação pública reforçou a ideia de descoberta e reconexão. O Ermo será sempre, assim, um convite para repensar as relações entre arte, território e comunidade, promovendo um espaço de partilha e transformação coletiva.



## Atividades

Acolhemos então a Rita Caldeiras, a Sara Cruz - artista têxtil, a Alice Duarte - performance/dança, o Filipe Santos e António Gonçalves - música, o João Madureira - artista plástico, o Tomás Pires - artista visual, o Emanuel Soares e o Carlos Pedro Alves - música.

As manhãs e inícios de tarde da semana de 25 a 29 de agosto, do festival, foram dedicadas à cocriação com a população. Cada artista ocupou um lugar da aldeia e os participantes tinham liberdade para os ajudar colocando mãos à obra, assistindo, conversando e fomentando momentos de encontro.

Ao final da tarde, promoveram-se conversas com os artistas, abertas a todos, de forma a partilhar processos, ideias, e dar a conhecer a todos o que ia acontecendo durante o dia.

No dia 30, a aldeia abriu-se ao público externo, que aderiu muito satisfatoriamente, para conhecermos as criações desta semana.



O percurso de inauguração das criações começou com a instalação audiovisual de Rita Caldeiras, intitulada *“Das memórias se faz a eira”*, remetendo-nos para as histórias e partilhas das quais as eiras eram antes palco.

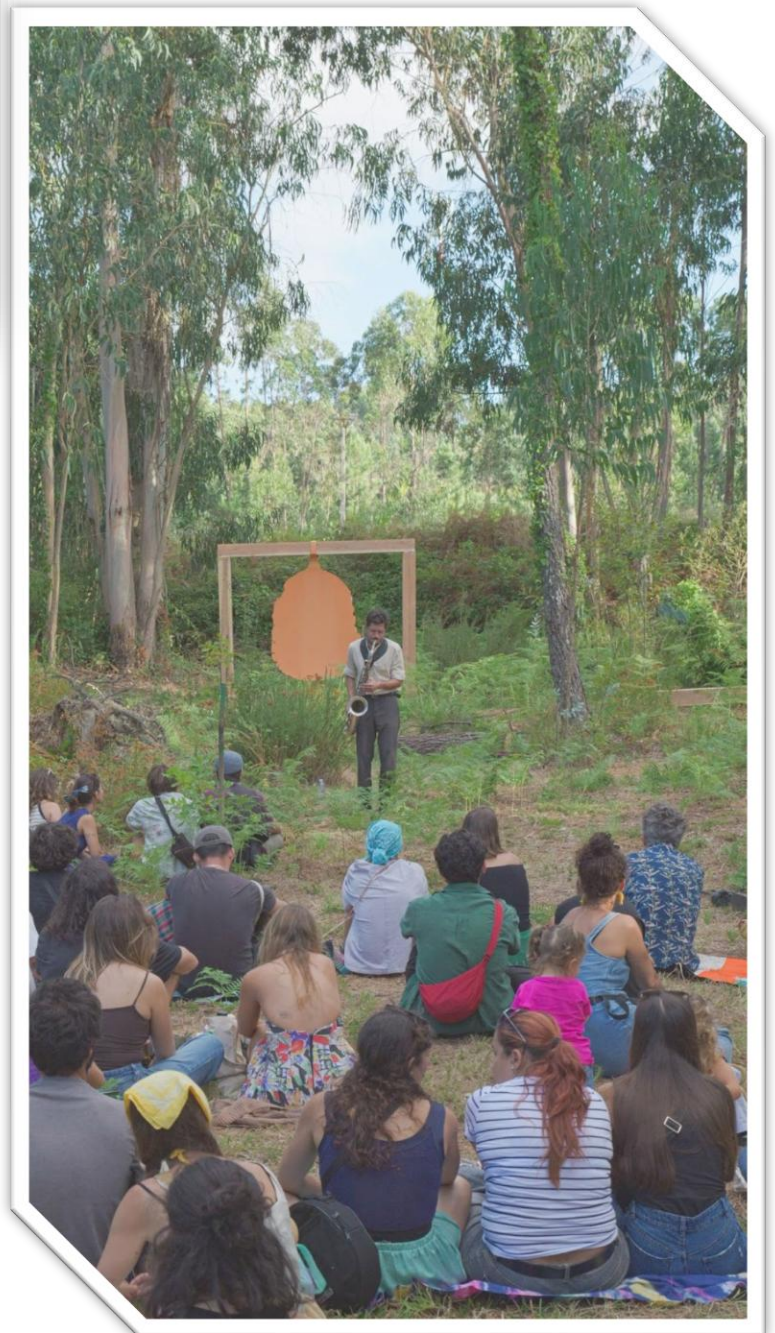


Esta instalação permitiu aos habitantes experienciar a Casa do Maestro, o apartamento da Casa Azul onde antes os maestros ficavam quando vinham dar ensaio e aulas da SFE, revivendo momentos como o pisar da uva, os ensaios da banda, e conhecendo novas recolhas com habitantes como a D. Beatriz, entre outros.



O percurso seguiu para a casa da D. Clara Gomes, costureira, onde a Sara Cruz apresentou o seu *Afixo*, uma instalação têxtil que desafiou as pessoas a criar ligações entre elas com peças cozidas durante a semana por miúdos e graúdos.

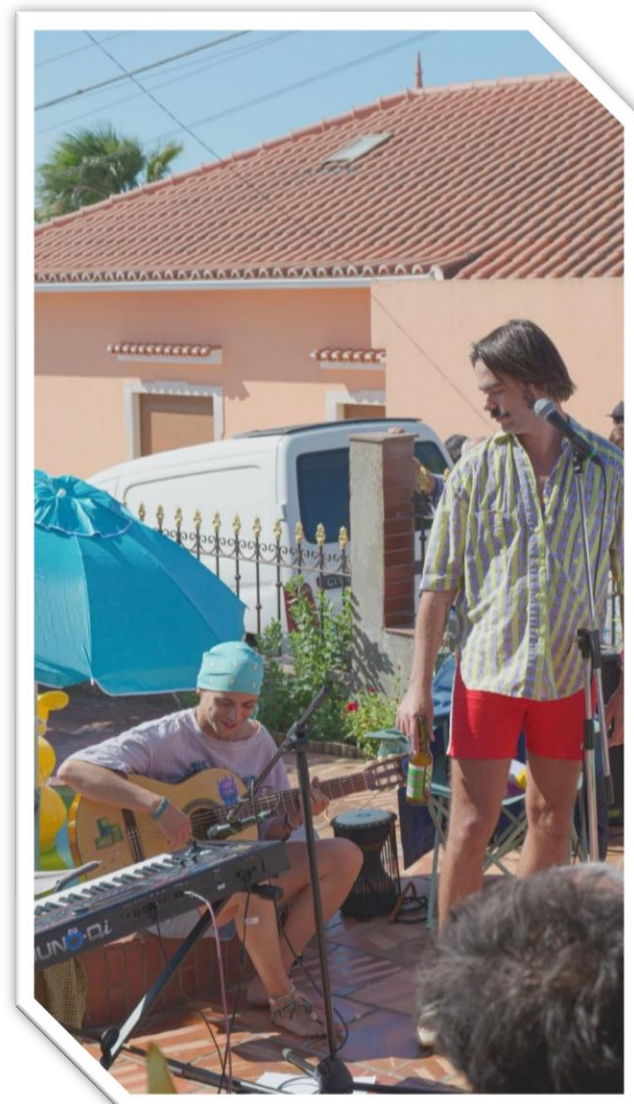
*Em cada encontro um amigo*, foi a apresentação adiada para o final do dia - alterando-se o percurso, mas envolveu a obra de João Madureira no Parque da Ermegeira. Esta obra lembrou-nos a história dos brincos calcólíticos, e os muitos povos que já passaram por este território.





A artista Alice Duarte criou *Remoinho*, com a participação da D. Beatriz e das crianças da aldeia, apresentada num quintal. Foi uma performance teatral, musical cheia de alegria, que refletiu sobre as diferentes gerações da aldeia, o vento e o remoinho que as interações criam agitando as “águas” da vida pacata e rural.

Seguindo o percurso, fomos visitar o quintal da D. Odete Fontes, para ouvir as reflexões sobre a aldeia em formato musical cómico, de Filipe Santos e Tony Gonçalves. Foram várias as contribuições para esta escrita poética - do Sr. Albino, do Sr. César, do Sr. Francelino, entre outros - e que geraram novos termos como “ermejar” - referindo-se à forma de estar e ser na Ermegeira. Foi a *Junta de dançaria*.



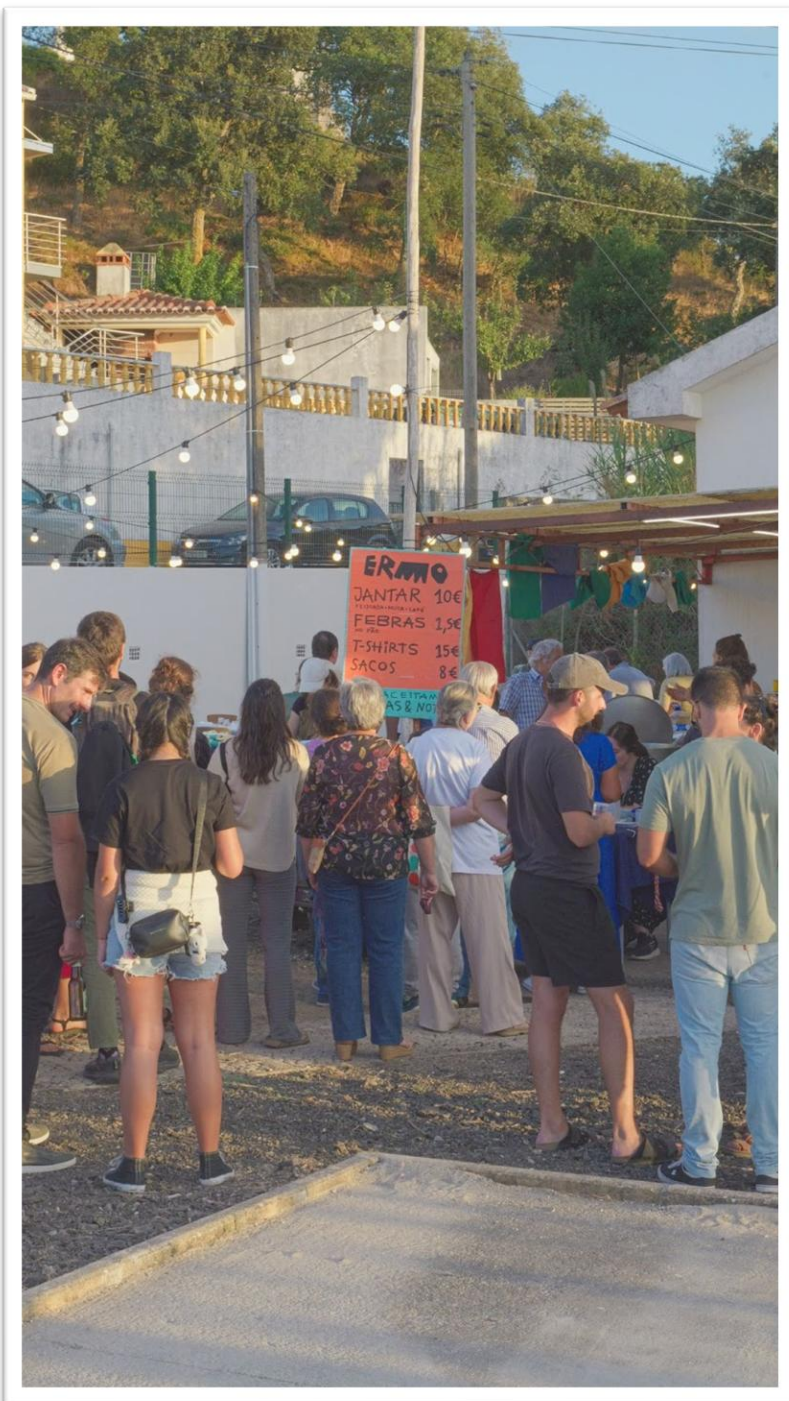


O percurso terminou na Escola Primária da Ermegeira, que em julho tivemos confirmação de poder utilizar para este evento, com a apresentação da obra de Tomás Pires, inspirada no grupo desportivo que agora habita a escola.

Chegados à escola, as crianças tiveram a oportunidade de participar no refúgio criativo da Casa Voadora - *Cara d'um rabisco d'outro*.



Também na escola, para encerrar o dia em comunidade, pudemos organizar o *Jantar de aldeia*, que uniu muitos ermegeirenses e público geral à mesa.



O dia encerrou com o convite à população, da Banda Filarmónica da Sociedade Filarmónica Ermegeirense, Emanuel Soares, e Carlos Pedro Alves, para participar num baile de danças europeias - *Na aldeia cabe o mundo* - criado também durante esta semana de residências.







# 4. CENTRO SOCIAL

O Centro Social da Ermegeira pretende proporcionar um espaço de encontro e de lazer para a população, com serviços de cafetaria e restauração, disponíveis de terça ao domingo, das

10h00 às 22h00. É no contexto das atividades do Centro Social que se inserem todos os projetos que não estão diretamente ligados às outras áreas de trabalho da SFE.

## 4.1 Programa movimento

### Aulas de Pilates

Deu-se continuidade a parceria com o Estúdio Treino para a oferta de sessões de Pilates. A atividade manteve uma turma de aproximadamente 30 pessoas em 2025.



## 4.2 Café e Restaurante

Distinguimos habitualmente o Centro Social da Ermegeira (a sede da Sociedade Filarmónica Ermegeirense) entre os espaços do piso inferior (o designado Centro Social, constituído pela cafetaria, restaurante e cozinha) e os espaços do piso superior (Auditório e Escola de música).

O Centro Social ficou vacante em dezembro de 2023, depois de um ano de atividade através de um contrato de aluguer, que providenciou à população um serviço de cafetaria e restauração alinhado com a necessidades da existência de um espaço para o encontro social, aluguer também previsto na orçamentação e financiamento das Atividades de Desenvolvimento Social e manutenção do Património da nossa instituição.



O processo de aluguer foi reiniciado assim que recebemos a informação do fim de contrato. O espaço foi reaberto em fevereiro de 2024, e manteve um funcionamento constante em 2025.





# 5. GESTÃO E PLANEAMENTO

## 5.1 Estratégia

A área de gestão e planeamento desenvolve o seu trabalho nos seguintes eixos:

- Criar projetos e programas que promovam participação e que assegurem o acesso universal à cultura e ao saber.
- Promover a música e as artes através de uma programação anual.
- Promover o ensino da música e sua prática através de uma escola.
- Disponibilizar um espaço para o encontro social e atividades lúdicas.
- Desenvolver de forma contínua métodos de gestão que permitam o planeamento e execução dos nossos projetos.
- Organizar um evento com visibilidade nacional de forma bienal.
- Procurar de forma sistemática novas formas de financiamento para os nossos projetos.
- Comunicar de forma contínua sobre toda a atividade da instituição.
- Identificar e desenvolver competências, e assegurar a continuidade do trabalho desenvolvido para a nossa missão.



## 5.2 Comunicação

### Agenda mensal & Cartazes

Mantemos em 2025 todos os mesmos instrumentos de comunicação. O trabalho gráfico é realizado pela Maria Pinheiro. A agenda foi produzida de forma trimestral, sendo a sua entrega realizada pela nossa equipa, assim como a afixação de cartazes dedicados a eventos e atividades específicas. As impressões dos cartazes têm sido realizadas e oferecidas pela Junta de Freguesia de Maxial e Monte Redondo.

**DESTAQUES**

**MOSTRA DE TEATRO** 6 julho 15h00

**FESTIVAL ERMO** 25 a 30 agosto A arte de cuidar da Ermegeira

**CELEBRAÇÃO DO OUTONO** 20 setembro 17h00 Ciclo 4 estações

**Inscrições e informações:**  
SFE  
Email: geral@sfe.pt  
Whatsapp: 960 209 987  
www.sfe.pt

**Urgências**  
112

**GNR Torres Vedras**  
213 252 600

**Oficinas Galinheiro Criativo**  
@galinheirocriativo

**Bombeiros Voluntários - Maxial**  
261 911 561

**Siga-nos e acompanhe:**  
@sfermegeirense  
/sfermegeirense  
@sfermegeirense

**Churrasqueira da Sede**  
Restaurante e takeaway  
261 053 496

**Subscrição da newsletter no site!**

**União das Freguesias de Maxial e Monte Redondo**  
Balcão Maxial — 261 915 239

**Seja sócio e mecenas da SFE!**  
Pode contribuir para o desenvolvimento de todas estas atividades com a sua quota anual ou doações mecenáticas. Conheça as modalidades em [www.sfe.pt](http://www.sfe.pt)  
Envolve-se!

**Sociedade Filarmónica Ermegeirense**  
Rua Cidade de Torres Vedras, nº2  
2665-433 Ermegeira

**Missão da Sociedade Filarmónica Ermegeirense**  
Promover o desenvolvimento social e cultural das comunidades através dos valores da filarmónica e da cidadania participativa.

**Valores PAPRICA**  
Participação | Altruismo | Persistência | Responsabilidade | Iniciativa | Criatividade | Autonomia

**Organização**  
SOCIEDADE FILARMÓNICA ERMEGEIRENSE

**Apoios institucionais**  
Torres Vedras  
Junta de Freguesias

**Parceiro Estratégico**  
GALINHEIRO CRIATIVO

**Tiragem**  
250 exemplares

**Ilustração & Design**  
@cairosoro\_

**ESPECTÁCULOS**  
**OFICINAS**  
**PARCERIAS**  
**RESIDÊNCIAS ARTÍSTICAS**  
**ENCONTROS**

**Agenda Cultural 2025**

**Festival ERMO 25 a 30 agosto**

**SOCIEDADE FILARMÓNICA ERMEGEIRENSE**

As agendas distribuídas em 2025 podem ser encontradas nos anexos, na seção 8.1.

## Websites

Os sites [www.sfe.pt](http://www.sfe.pt) e [www.contrapasso.sfe.pt](http://www.contrapasso.sfe.pt) continuam a ser geridos de forma recorrente. É de notar a obrigatoriedade da existência de um site institucional para a nossa associação pode manter o estatutu de utilidade pública, sendo este um dos critérios que precisam de ser observados para a sua permanência. Todos os documentos obrigatório (relatórios e identificação dos órgãos sociais da associação) estão disponíveis numa área dedicada para o efeito.



## Newsletter

A gestão da nossa newsletter continuou em 2025, com aproximadamente 60 inscritos.

### **A Newsletter que afugenta o esquecimento de quem tem pouco tempo para a lembrança.**


As pessoas disseram-nos que a agenda afixada na porta do frigorífico por vezes é esquecida de tanto estar à frente dos olhos. É o paradoxo da presença constante. Mas nós podemos dar uma ajuda! Subscryva a nossa newsletter para receber, de forma estratégica e temporizada, a fresca lembrança do que poderá fazer connosco.

#### **Divulgação cultural**

Receba a nossa newsletter!

**Email\***

**Telemóvel**

 +351  ?

Poderá receber um aviso dos eventos por SMS ou Whatsapp.

**SUBSCREVER**

## Redes Sociais

Nos canais digitais, notamos que as nossas redes sociais já são seguidas por mais de 1300 pessoas. Existiu um incremento de aproximadamente 150 seguidores no Instagram em 2025.

Continuamos a publicar de forma recorrente a nossa programação e atividades no Facebook e Instagram. O nosso canal no Tiktok tem sido alimentado de forma pontual, havendo, no entanto, um projeto de reativação através de uma equipa dedicada que deverá ser formada em 2026.



Nota...

**sfermegeirense** 

Soc. Filarmónica Ermegeirense

984 publicações 1467 seguidores A seguir 1242

Organização sem fins lucrativos  
Cultura, filarmónia e cidadania participativa. Ermegeira / Torres Vedras.  
Rua cidade de Torres Vedras nº2 - Ermegeira, Torres Vedras 2565-433  
[www.sfe.pt](http://www.sfe.pt)

Editar perfil Ver arquivo

Parque Escola Filarmónica Agenda Cultu... Viagens Vaivém Cultu... Parcerias



**Sociedade Filarmónica Ermegeirense**

@sfermegeirense · 146 subscritores · 66 vídeos

Cidadania cultural e filarmónia / Ermegeira / Torres Vedras. ...mais

[sfe.pt](http://sfe.pt) e mais 5 links

Personalizar canal Gerir vídeos

## 5.3 Espaços e Património

### Centro Social

O Centro Social da Ermegeira é sede e propriedade da Sociedade Filarmónica Ermegeirense. Trata-se do principal edifício da localidade e da sala de espetáculo com as melhores condições da freguesia de Maxial e Monte Redondo.

O rés-de-chão do edifício está dedicado aos serviços de cafetaria e de restauração, estando alugado à empresa “Senda do Poder” para o efeito desde o final de 2023. O primeiro andar está dedicado às atividades da nossa associação, onde encontramos o auditório e as salas de aulas.

### Manutenção do edifício

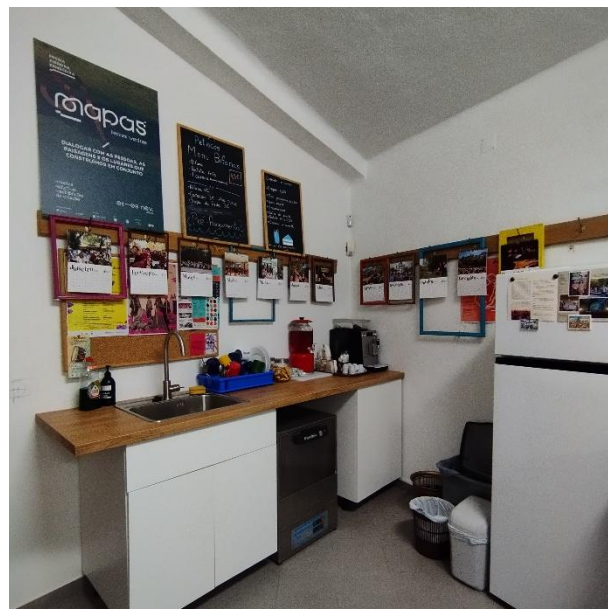
No contexto da manutenção geral do edifício, o ano de 2025 é marcado por várias ações que tiveram o objetivo de recolher elementos de informação para avaliar as várias obras que se vão tornando necessárias, em particular o revestimento e pintura do edifício, sendo notável um forte desgaste em muitas paredes do Centro Social. Será necessário em 2026 continuar a proceder as várias candidaturas possíveis para o financiamento de uma obra que nunca será inferior a 30.000€.

Além das obras do arranjo e da pintura das paredes, é também importante mencionar outros problemas que foram, entretanto, identificados.

- Abatimento do piso à entrada da porta de segurança do auditório, à chegada das escadas exteriores.
- Degradação da tinta de revestimento do telhado autoportante, e oxidação em algumas partes do telhado, causa de possíveis infiltrações.
- Falta de verniz/cera no soalho do auditório (enfraquecimento da madeira para com sujidades).
- Apodrecimento de madeiras no auditório.

Neste contexto, a nossa equipa tem vindo a implementar algumas soluções paliativas para minimizar o impacto destas degradações (aplicação de tintas hidrófugas, limpeza das saídas de água nos telhadas, etc.).

Dentro do edifício, foi construída uma pequena cozinha no fundo da sala 2 para permitir a confeção de pequenas refeições.



## Café e restaurante

Com um serviço de café, restaurante e de takeaway, o espaço comercial do Centro Social (nome comercial “Churrasqueira da Sede”) oferece desta forma à população o conjunto de serviços que manifestamente esperavam, reforçando ao mesmo tempo a existência de um espaço de encontro e de convívio na nossa localidade.



## Auditório

O Auditório do Centro Social da Ermegeira continua a ser uma das ferramentas fundamentais do nosso projeto de gestão. Em 2025, fizeram-se vários investimentos para melhorar as capacidades técnicas do nosso palco, sendo o objetivo principal a existência de uma autonomia na produção dos

espetáculos recebidos no contexto da Temporada Cultural e das produções internas da nossa associação cultural.



# Casa Azul

## Projeto da biblioteca

A Casa Azul (também conhecida enquanto Casa do Ensaio) é a sede histórica da Sociedade Filarmónica Ermegeirense, localizada no centro da localidade. Existe desde 2022 um plano para a conversão do espaço localizado no primeiro piso numa biblioteca polivalente com capacidade para receber vários tipos de pequenos eventos e programação. É neste espaço que se pretende igualmente a instalação do nosso arquivo de partituras, que está atualmente numa das salas do Auditório, no Centro Social da Ermegeira.



O espaço tem sido usado no contexto da nossa Temporada Cultural, recebendo alguns concertos,

mas sobretudo oficinas dinamizadas pela parceria com o Galinheiro Criativo.



Em abril de 2025, o projeto para a criação da biblioteca foi apresentado ao Orçamento Participativo de Torres Vedras, com uma proposta de obras para a recuperação de espaço, a criação das prateleiras para a biblioteca, a aquisição de mobiliário e de algum equipamento multimédia. O projeto seguiu para a fase de votação final, onde infelizmente não conseguiu receber o apoio suficiente para vencer o concurso. Apesar deste insucesso, é da maior importância continuar a procurar soluções para a total reabilitação deste espaço, e continuar a abriremos as suas portas, utilizando-o no contexto da nossa programação.

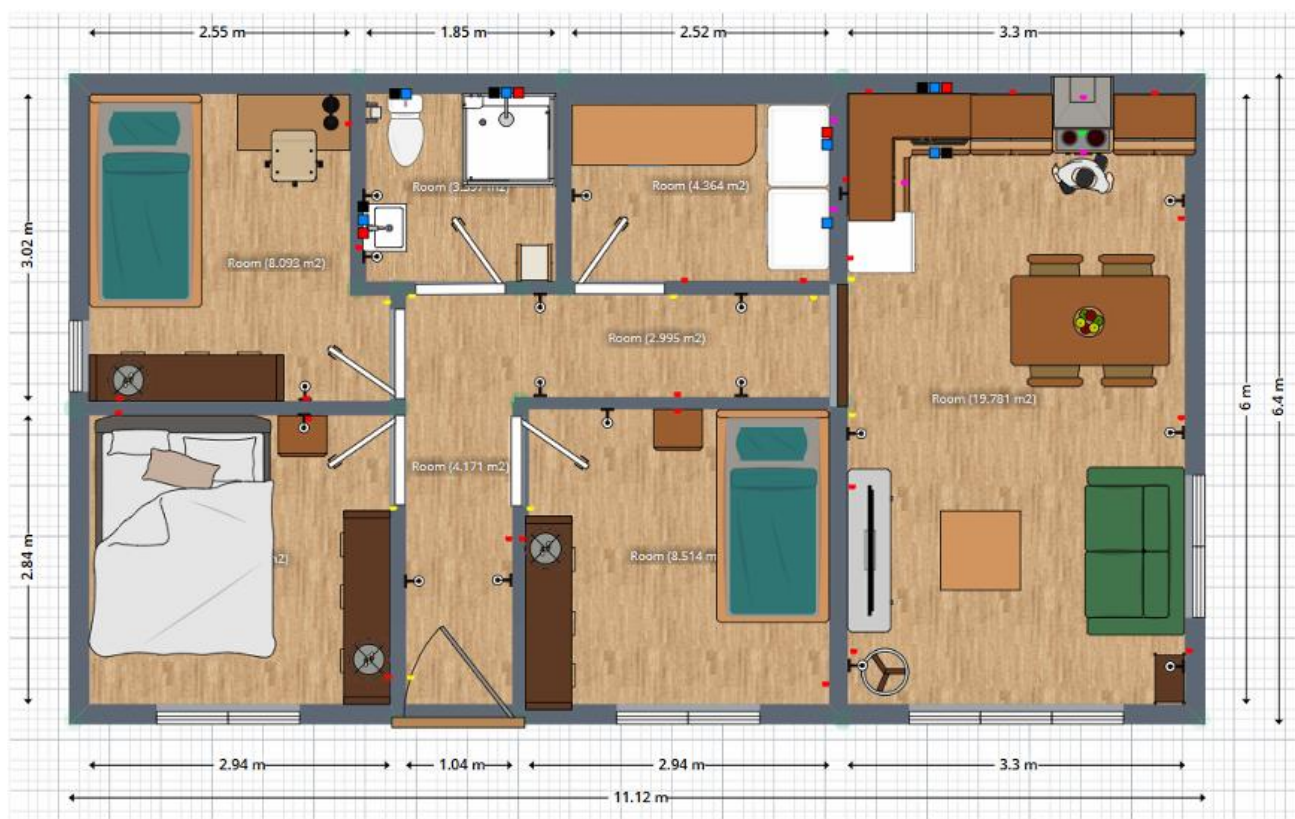
## Apartamento

Existe desde 2022 um plano para a requalificação desta habitação, e possibilitar o seu aluguer. Não se tratando de um projeto com finalidade cultural ou social, as obras necessárias deverão ser financiadas através de fundos próprios e muito provavelmente através de empréstimo bancário. A recuperação desta habitação tem para nós três objetivos fundamentais: salvaguardar o património da instituição, criar uma fonte de

rendimentos através do aluguer, e promover a implantação de novos moradores na Ermegeira.

Aproveitamos o Festival Ermo para efetuar uma limpeza do apartamento, removendo móveis e objetos irre recuperáveis.

Um plano revisto foi realizado que contempla um melhor aproveitamento do espaço existente. Este novo plano vem também facilitar a orçamentação das obras necessárias.



## Parque da Ermegeira

Em 2025, foi possível realizar uma manutenção consistente do Parque da Ermegeira.

Instalou-se em toda a extensão do Parque um sistema de rega gota-à-gota, que veio possibilitar a plantação de mais arbustos. Já existem mais de 65 espécies de árvores e arbustos. Ao mesmo tempo, foi efetuada a ligação elétrica entre o Centro Social e as caixas do Parque, facilitando-se desta forma a produção de eventos na área-palco.



Em 2025, formou-se a Brigada dos Paisagistas da Ermegeira, segundo uma iniciativa da Câmara Municipal de Torres Vedras para fomentar a participação ambiental. Esta teve várias intervenções durante o ano, embora pouco frequentadas.



Outro projeto importante envolveu a limpeza da área traseira da Fonte do Brejo, que ficou bastante danificada depois da tempestade de março.



Durante todo o ano, o Parque da Ermegeira foi palco de várias atividades programadas no contexto das nossas atividades culturais.



# 6. DEMONSTRAÇÕES FINANCEIRAS

## 6.1 Posição financeira

Apresenta-se a posição financeira no dia 31 de dezembro de 2025 em comparação com os dois anos anteriores.

Data	Mês	Ano	Conta bancária	Em caixa	Total
31/12/2022	12	2022	36858,75	1575,78	<b>38434,53</b>
31/12/2023	12	2023	25054,03	2938,75	<b>27992,78</b>
31/12/2024	12	2024	32782,74	903,83	<b>33686,57</b>
31/12/2025	12	2025	62185,71	1459,13	<b>63644,84</b>

## 6.2 Análise por área de atividade

### Gestão & Planeamento

Categoria / Meses	Mov.	Área	1	2	3	4	5	6	7	8	9	10	11	12	Total	
<b>Gestão &amp; Património</b>																
Rendas	12	Gestão	310,00	310,00	310,00	310,00	310,00	310,00	310,00	310,00	310,00	310,00	310,00	310,00	310,00	3720,00
Refaturação serviços	10	Gestão	780,02	0,00	1443,30	0,00	700,44	742,05	815,60	807,84	807,84	807,84	0,00	841,82	7746,75	
Alugueres	4	Gestão	0,00	100,00	0,00	0,00	0,00	0,00	0,00	0,00	600,00	-300,00	0,00	0,00	400,00	
Cotas	5	Gestão	666,83	0,00	0,00	0,00	9,83	0,00	9,52	0,00	9,83	0,00	0,00	0,00	696,01	
Donativos	3	Gestão	0,00	43,80	620,13	0,00	0,00	0,00	0,00	0,00	0,00	0,00	0,00	100,00	763,93	
Outras contribuições	0	Gestão	0,00	0,00	0,00	0,00	0,00	0,00	0,00	0,00	0,00	0,00	0,00	0,00	0,00	
Apoios financeiros instituição	0	Gestão	0,00	0,00	0,00	0,00	0,00	0,00	0,00	0,00	0,00	0,00	0,00	0,00	0,00	
Venda de ativos	0	Gestão	0,00	0,00	0,00	0,00	0,00	0,00	0,00	0,00	0,00	0,00	0,00	0,00	0,00	
Electricidade	24	Gestão	-964,48	-877,46	-1413,31	-6,73	-1392,42	-6,02	-1476,49	-6,23	-733,50	-1506,85	-11,21	-765,56	-9160,26	
Água e saneamento	24	Gestão	0,00	-257,71	-112,04	0,00	-215,89	-137,48	-116,66	-123,58	-120,13	-159,60	0,00	-281,48	-1524,57	
Gás	4	Gestão	-34,65	-69,30	-34,65	0,00	0,00	0,00	0,00	0,00	0,00	0,00	0,00	0,00	-138,60	
Comunicações	12	Gestão	-37,88	-37,88	-38,79	-38,79	-38,79	-39,03	-38,79	-88,79	-38,79	-38,79	-38,79	-38,79	-513,90	
Limpeza e higiene	0	Gestão	0,00	0,00	0,00	0,00	0,00	0,00	0,00	0,00	0,00	0,00	0,00	0,00	0,00	
Obras e manutenção	10	Gestão	0,00	0,00	0,00	-213,59	0,00	-74,33	-394,50	0,00	0,00	-300,00	-135,50	0,00	-1117,92	
Equipamentos para espaços	5	Gestão	-27,07	0,00	0,00	0,00	0,00	0,00	0,00	0,00	0,00	0,00	-258,83	0,00	-285,90	
Serviços	8	Gestão	-131,00	0,00	0,00	0,00	-100,00	0,00	-324,06	0,00	0,00	-156,83	0,00	-156,83	-868,72	
Combustíveis	6	Gestão	0,00	0,00	0,00	0,00	-16,46	-70,04	-57,14	0,00	0,00	0,00	-66,49	0,00	-210,13	
Transportes	11	Gestão	0,00	0,00	0,00	0,00	0,00	-33,10	-120,90	-483,53	0,00	0,00	-30,02	0,00	-667,55	
Segurança	13	Gestão	-50,92	-47,00	-48,97	-48,97	-48,97	-48,97	-48,97	-49,48	-49,48	-58,22	-1249,08	-58,22	-1807,25	
Seguros	2	Gestão	0,00	0,00	0,00	0,00	0,00	-108,50	0,00	0,00	0,00	-305,95	0,00	0,00	-414,45	
Afilições	1	Gestão	0,00	0,00	0,00	0,00	0,00	0,00	0,00	0,00	0,00	0,00	0,00	-25,00	-25,00	
Subscrições	5	Gestão	0,00	0,00	0,00	-2,99	-2,99	-2,99	-29,99	0,00	0,00	0,00	0,00	-33,00	-71,96	
Consumíveis escritório	1	Gestão	0,00	0,00	0,00	-76,96	0,00	0,00	0,00	0,00	0,00	0,00	0,00	0,00	-76,96	
Impressões	0	Gestão	0,00	0,00	0,00	0,00	0,00	0,00	0,00	0,00	0,00	0,00	0,00	0,00	0,00	
Total receitas			1756,85	453,80	2373,43	310,00	1020,27	1052,05	1135,12	1117,84	1727,67	817,84	310,00	1251,82	13326,69	
Total despesas			-1246,00	-1289,35	-1647,76	-388,03	-1815,52	-520,46	-2607,50	-751,61	-941,90	-2526,24	-1789,92	-1358,88	-16883,17	
<b>Total DAF</b>			<b>510,85</b>	<b>-835,55</b>	<b>725,67</b>	<b>-78,03</b>	<b>-795,25</b>	<b>531,59</b>	<b>-1472,38</b>	<b>366,23</b>	<b>785,77</b>	<b>-1708,40</b>	<b>-1479,92</b>	<b>-107,06</b>	<b>-3556,48</b>	

# Análise por área de atividade

## Serviço Educativo

Categoria / Meses	Mov.	Área	1	2	3	4	5	6	7	8	9	10	11	12	Total
<b>Educação</b>															
Apoios financeiros educação	1	Educação	0,00	0,00	0,00	0,00	0,00	0,00	0,00	10860,00	0,00	0,00	0,00	0,00	10860,00
Inscrições serviço educativo	48	Educação	204,01	126,01	100,82	63,41	117,76	87,76	22,29	0,00	2,89	174,00	427,43	156,41	1482,79
Atuações	9	Educação	0,00	0,00	0,00	650,00	0,00	3000,00	850,00	2000,00	500,00	0,00	0,00	1500,00	8500,00
Professores	14	Educação	-840,00	-75,00	-434,00	-663,50	-32,50	-294,00	-742,00	0,00	0,00	0,00	-252,00	-1130,88	-4463,88
Contratações regulares	14	Educação	-1000,00	0,00	-500,00	-500,00	-500,00	-500,00	-500,00	-500,00	-500,00	-500,00	-809,40	-1000,00	-6809,40
Contratações pontuais	14	Educação	0,00	0,00	0,00	-127,50	0,00	-110,00	-90,00	-320,00	0,00	0,00	-396,28	-150,00	-1193,78
Instrumentos e material	6	Educação	-20,28	0,00	-13,98	0,00	-118,70	0,00	-56,76	0,00	-271,90	0,00	0,00	0,00	-481,62
Reparação instrumentos	1	Educação	0,00	0,00	-30,75	0,00	0,00	0,00	0,00	0,00	0,00	0,00	0,00	0,00	-30,75
Consumíveis serviço educativo	0	Educação	0,00	0,00	0,00	0,00	0,00	0,00	0,00	0,00	0,00	0,00	0,00	0,00	0,00
Partituras	3	Educação	0,00	-31,00	0,00	0,00	0,00	0,00	0,00	0,00	0,00	0,00	-122,20	0,00	-153,20
Roupa e fardas	0	Educação	0,00	0,00	0,00	0,00	0,00	0,00	0,00	0,00	0,00	0,00	0,00	0,00	0,00
Atividades pedagógicas	0	Educação	0,00	0,00	0,00	0,00	0,00	0,00	0,00	0,00	0,00	0,00	0,00	0,00	0,00
Convívios e alimentação	7	Educação	0,00	0,00	-286,50	-19,99	0,00	0,00	0,00	-41,22	-160,36	0,00	0,00	-19,43	-527,50
Retribuição aos músicos	0	Educação	0,00	0,00	0,00	0,00	0,00	0,00	0,00	0,00	0,00	0,00	0,00	0,00	0,00
Total receitas			204,01	126,01	100,82	713,41	117,76	3087,76	872,29	12860,00	502,89	174,00	427,43	1656,41	20842,79
Total despesas			-1860,28	-106,00	-1265,23	-1310,99	-651,20	-904,00	-1388,76	-861,22	-932,26	-500,00	-1579,88	-2300,31	-13660,13
Total DAP			-1656,27	20,01	-1164,41	-597,58	-533,44	2183,76	-516,47	11998,78	-429,37	-326,00	-1152,45	-643,90	7182,66

Nome do projeto / Orçamento	Data de início	Data de fim	Receitas	Despesa	Total	Ex. orçamental
Temporada Filarmónica 2025	01/01/2025	31/12/2025	8600,00	-8362,22	237,78	97,24%

# Análise por área de atividade

## Cultura & Comunicação

Categoria / Meses	Mov.	Área	1	2	3	4	5	6	7	8	9	10	11	12	Total
<b>Temporada Cultural</b>															
Apoios financeiros cultura	4	Cultura	235,29	0,00	0,00	0,00	0,00	0,00	18106,66	5000,00	0,00	0,00	15000,00	0,00	38341,95
Mecenato Cultural	1	Cultura	500,00	0,00	0,00	0,00	0,00	0,00	0,00	0,00	0,00	0,00	0,00	0,00	500,00
Bilheteira	5	Cultura	600,50	88,00	0,00	0,00	2,89	0,00	0,00	0,00	0,00	0,00	0,00	0,00	691,39
Merchandising e Loja	1	Cultura	0,00	0,00	3,00	0,00	0,00	0,00	0,00	0,00	0,00	0,00	0,00	0,00	3,00
Outras receitas	0	Cultura	0,00	0,00	0,00	0,00	0,00	0,00	0,00	0,00	0,00	0,00	0,00	0,00	0,00
Programação cultural	9	Cultura	-304,00	-1750,00	-50,00	-150,00	0,00	-1355,00	0,00	0,00	0,00	0,00	0,00	-700,00	-4309,00
Comunicação e Marketing	19	Cultura	-102,97	-30,41	-129,13	0,00	-126,46	-571,34	-60,89	0,00	-1056,02	0,00	0,00	-738,94	-2816,16
Equipamentos para cultura	6	Cultura	0,00	0,00	0,00	0,00	0,00	0,00	0,00	-510,04	0,00	0,00	0,00	0,00	-510,04
Atividades culturais	0	Cultura	0,00	0,00	0,00	0,00	0,00	0,00	0,00	0,00	0,00	0,00	0,00	0,00	0,00
Salários	20	Cultura	-647,24	-415,75	-294,15	0,00	-700,66	-333,99	-221,64	0,00	0,00	-882,45	0,00	-1288,17	-4784,05
Eventos	4	Cultura	0,00	0,00	0,00	0,00	0,00	0,00	0,00	-150,00	0,00	26,00	-150,00	-304,00	-578,00
Total receitas			1335,79	88,00	3,00	0,00	2,89	0,00	18106,66	5000,00	0,00	0,00	15000,00	0,00	39536,34
Total despesas			-1054,21	-2196,16	-473,28	-150,00	-827,12	-2260,33	-282,53	-660,04	-1056,02	-856,45	-150,00	-3031,11	-12997,25
<b>Total Cultura</b>			<b>281,58</b>	<b>-2108,16</b>	<b>-470,28</b>	<b>-150,00</b>	<b>-824,23</b>	<b>-2260,33</b>	<b>17824,13</b>	<b>4339,96</b>	<b>-1056,02</b>	<b>-856,45</b>	<b>14850,00</b>	<b>-3031,11</b>	<b>26539,09</b>

# Análise por área de atividade

## Atividades de desenvolvimento social

Social & Recreativo																
Apoios financeiros social	0	Social	0,00	0,00	0,00	0,00	0,00	0,00	0,00	0,00	0,00	0,00	0,00	0,00	0,00	0,00
Inscrições atividades sociais	3	Social	0,00	0,00	0,00	0,00	1421,00	0,00	114,00	0,00	0,00	0,00	0,00	0,00	0,00	1535,00
Venda de comida e bebidas	0	Social	0,00	0,00	0,00	0,00	0,00	0,00	0,00	0,00	0,00	0,00	0,00	0,00	0,00	0,00
Eventos sociais	0	Social	0,00	0,00	0,00	0,00	0,00	0,00	0,00	0,00	0,00	0,00	0,00	0,00	0,00	0,00
Programação social	0	Social	0,00	0,00	0,00	0,00	0,00	0,00	0,00	0,00	0,00	0,00	0,00	0,00	0,00	0,00
Viagens	2	Social	0,00	0,00	0,00	-1742,00	0,00	0,00	0,00	0,00	0,00	0,00	0,00	0,00	0,00	-1742,00
Total receitas			0,00	0,00	0,00	0,00	1421,00	0,00	114,00	0,00	0,00	0,00	0,00	0,00	0,00	1535,00
Total despesas			0,00	0,00	0,00	-1742,00	0,00	0,00	0,00	0,00	0,00	0,00	0,00	0,00	0,00	-1742,00
<b>Total Social</b>			<b>0,00</b>	<b>0,00</b>	<b>0,00</b>	<b>-1742,00</b>	<b>1421,00</b>	<b>0,00</b>	<b>114,00</b>	<b>0,00</b>	<b>0,00</b>	<b>0,00</b>	<b>0,00</b>	<b>0,00</b>	<b>0,00</b>	<b>-207,00</b>

## 6.3 Análise global mensal

Categoria / Meses	Mov.	Área	1	2	3	4	5	6	7	8	9	10	11	12	Total
<b>Resumo</b>															
Receitas			3296,65	698,22	2477,25	1023,41	2561,92	4139,81	20228,07	18977,84	2230,56	1317,84	15749,43	2908,23	75609,23
Despesas			-4160,49	-3621,92	-3386,27	-3591,02	-3293,84	-3684,79	-4278,79	-2272,87	-2930,18	-4208,69	-3531,80	-6690,30	-45650,96
<b>Total</b>			<b>-863,84</b>	<b>-2923,70</b>	<b>-909,02</b>	<b>-2567,61</b>	<b>-731,92</b>	<b>455,02</b>	<b>15949,28</b>	<b>16704,97</b>	<b>-699,62</b>	<b>-2890,85</b>	<b>12217,63</b>	<b>-3782,07</b>	<b>29958,27</b>

## 6.4 Análise por categoria

Categoria	2025	2024	2023
Alimentação	0,00	-423,90	-238,58
Inscrições atividades sociais	1535,00	284,00	85,00
Programação social	0,00	-18,93	0,00
Venda de comida e bebidas	0,00	0,00	0,00
Viagens	-1742,00	0,00	0,00
Apoios financeiros educação	10860,00	9940,00	5200,00
Atuações	8500,00	6440,00	7900,00
Consumíveis serviço educativo	0,00	-68,70	-104,45
Contratações pontuais	-1193,78	-800,00	-1899,63
Contratações regulares	-6809,40	-5800,00	-3341,25
Inscrições serviço educativo	1482,79	1040,61	1300,80
Instrumentos e material	-481,62	-1182,95	-572,62
Partituras	-153,20	0,00	-91,75
Professores	-4463,88	-3252,84	-7279,31
Reparação instrumentos	-30,75	0,00	-1193,95
Retribuição aos músicos	0,00	-1723,50	0,00
Roupa e fardas	0,00	0,00	0,00
Atividades pedagógicas	0,00	-604,40	0,00
Convívios e alimentação	-527,50	0,00	0,00
Afiliações	-25,00	-230,00	-25,00
Água e saneamento	-1524,57	-1327,81	-949,43
Alugueres	400,00	150,00	610,01
Apoios financeiros instituição	0,00	0,00	0,00
Combustíveis	-210,13	-296,08	-239,01
Comunicação e Marketing	-2816,16	-4126,60	-2255,71
Comunicações	-513,90	-468,05	-356,04
Consumíveis escritório	-76,96	-51,62	-148,47
Cotas	696,01	1184,00	911,85
Donativos	763,93	323,83	587,89
Electricidade	-9160,26	-7837,81	-5273,48
Equipamentos para espaços	-285,90	-1153,52	-1063,00
Gás	-138,60	-102,55	-95,70
Impressões	0,00	-1,01	0,00
Limpeza e higiene	0,00	0,00	-13,18
Merchandising e Loja	3,00	270,50	0,00
Obras e manutenção	-1117,92	-229,76	-15304,46
Por classificar	0,00	0,00	-116,48
Refaturação serviços	7746,75	8963,00	1949,19
Rendas	3720,00	3410,00	4955,81
Seguros	-414,45	-754,37	-846,84
Serviços	-868,72	-1603,45	-1192,91
Subscrições	-71,96	-31,00	-29,00
Transportes	-667,55	-284,20	-438,32
Venda de ativos	0,00	500,00	0,00
Segurança	-1807,25	0,00	0,00
Apoios financeiros cultura	38341,95	27617,33	14400,00
Atividades culturais	0,00	0,00	-723,97
Bilheteira	691,39	1924,19	0,00
Outras receitas	0,00	1460,18	0,00
Equipamentos para cultura	-510,04	-4810,76	-1507,89
Mecenato Cultural	500,00	3000,00	0,00
Salários	-4784,05	-5509,67	-3238,10
Programação cultural	-4309,00	-9002,94	196,23
Eventos	-578,00	-9117,43	0,00



# 7. INFORMAÇÕES INSTITUCIONAIS

# 7.1 Órgãos sociais 2025

## Assembleia Geral

Fernando Nunes – Presidente

Débora Bessa Severiano – Vice-Presidente

Maria do Carmo Nunes – Secretária

## Conselho Fiscal

Digo Leal – Presidente

Márcia Oliveira – Secretária

Martim Agostinho Fontes – Vogal

## Direção

Fabion Marques – Presidente

Eunice Sousa – Vice-Presidente

Renato Oliveira – Tesoureiro

Susana Filipa Félix Reis – Secretária

Rodrigo André Félix Oliveira – Vogal

## 7.2 Parceiros & Mecenias

A Sociedade Filarmónica Ermegeirense agradece as várias entidades que em 2025 participaram de alguma forma ao desenvolvimento das nossas atividades e da nossa missão.

### Parceiros institucionais:

- Direção Geral das Artes
- Câmara Municipal de Torres Vedras
- União das Freguesias de Maxial e Monte Redondo
- Junta de Freguesia de Ramalhal
- Teatro-Cine de Torres Vedras
- Centro Municipal Florestal
- Fundação Inatel

### Associações:

- Inopinatum – Associação Cultural
- Sociedade Artística e Musical Carvalhense
- Esperteza Saloia
- A Bolha – Teatro com marionetas
- Estufa – Plataforma Cultural
- Coro Cant’arte – Sons do bairro
- Corpo Sonoro
- Pró-Memória
- 

### Parceiros:

- Galinheiro Criativo
- Academia dos Saberes de Loures
- Kinemelão

### Empresas:

- Senda do Poder / Churrasqueira da Sede
- OnFM
- Omnichord
- Madeiropa, Madeiras Lda

## 7.3 Informações úteis

### Contactos

Email: [geral@sfe.pt](mailto:geral@sfe.pt)

Telefone / WhatsApp: 96 020 9987

### Sites e Redes Sociais

[www.sfe.pt](http://www.sfe.pt)

[www.contrapasso.pt](http://www.contrapasso.pt)

<https://www.facebook.com/sfermegeirens>

<https://www.facebook.com/festivalcontrapasso>

<https://www.youtube.com/@sfermegeirens>

<https://www.linkedin.com/company/sfermegeirens/>

<https://www.tiktok.com/@sfermegeirens>

### Morada

Sociedade Filarmónica Ermegeirense

Rua cidade Torres Vedras nº2 - Ermegeira

2565-433 Maxial

### NIF

NIF: 501 095 594

# 8. ANEXOS

## 8.1 Agendas culturais de 2025

**DESTAQUES**

**RODA DA ALEGRIA** 26 de janeiro 16h00  
Concerto Modo Vilão



**TERRAS DE CAMÕES** 14 de fevereiro 22h00  
Com Inopinatum - Associação Cultural



**CHÁ DAS CINCO** 23 de março 17h00  
Com a Banda da SFE  
Concerto de primavera



**Urgências**  
112

**GNR Torres Vedras**  
213 252 600

**Bombeiros Voluntários - Maxial**  
261 911 561

**Churrasqueira da Sede**  
Restaurante e takeaway  
261 053 496

**União das Freguesias de Maxial e Monte Redondo**  
Balcão Maxial – 261 915 239

**Inscrições e informações:**  
Email: geral@sfe.pt  
Whatsapp: 960 209 987

Seja sócio e mecenas da SFE!  
Pode contribuir para o desenvolvimento de todas estas atividades com a sua quota anual ou doações mecenasáticas. Conheça as modalidades em [www.sfe.pt](http://www.sfe.pt)  
Envolve-se!

**Sociedade Filarmónica Ermegeirense**  
Atendimento no Centro Social  
Sábados das 15h às 20h  
[www.sfe.pt](http://www.sfe.pt) | [geral@sfe.pt](mailto:geral@sfe.pt)  
[/sfermegeirense](https://www.facebook.com/sfermegeirense)  
[@sfermegeirense](https://www.instagram.com/sfermegeirense)

Rua Cidade de Torres Vedras, nº2  
2555-403 Ermegeira

**Missão da Sociedade Filarmónica Ermegeirense**  
Promover o desenvolvimento social e cultural das comunidades através dos valores da filarmónica e da cidadania participativa.

**Valores PAPRICA**  
Participação | Altruismo | Persistência | Responsabilidade | Iniciativa | Criatividade | Autonomia

**Organização**  
SOCIEDADE FILARMÓNICA ERMEGEIRENSE

**Apoios Institucionais**  


**Tiragem**  
250 exemplares

**Ilustração & Design**  
[@cartosoxo\\_](mailto:@cartosoxo_)

março

fevereiro

janeiro



**Agenda Cultural**  
2025

ESPECTÁCULOS  
OFICINAS  
PARCERIAS  
RESIDÊNCIAS ARTÍSTICAS  
ENCONTROS



**TEMPORADA CULTURAL 2025**

JANEIRO

<p><b>NaturaMente</b> 5 de janeiro 14h00-17h00</p>	<p>3ª Feira Mensal da Freguesia de Maxial e Monte Redondo</p>	<p><b>Auditório do Centro Social da Ermegeira</b> Entrada Livre</p>
<p><b>Barulhoterapia</b> 16 de janeiro 21h00</p>	<p>Com Inopinatum - Associação Cultural Todas as idades</p>	<p><b>Auditório do Centro Social da Ermegeira</b> Participação Livre</p>
<p><b>Masterclass de metais graves</b> 19 de janeiro</p>	<p>Com Hugo Assunção</p>	<p><b>Auditório do Centro Social da Ermegeira</b> Reservado a músicos</p>
<p><b>Assembleia geral</b> 25 de janeiro 21h00</p>	<p>Assembleia geral da Sociedade Filarmónica Ermegeirense Todos os sócios da SFE</p>	<p><b>Auditório do Centro Social da Ermegeira</b></p>
<p><b>Roda da Alegria</b> 26 de janeiro 16h00</p>	<p>Com Modo Vilão Todas as idades</p>	<p><b>Auditório do Centro Social da Ermegeira</b> Entrada: 3€ Crianças até aos 12 anos: livre</p>

FEVEREIRO

<p><b>Concerto Palma &amp; Meio</b> 1 de fevereiro 11h00</p>	<p>Com músicos da Banda Sinfónica da PSP Para crianças dos 12 meses aos 8 anos com pelo menos um acompanhante</p>	<p><b>Auditório do Centro Social da Ermegeira</b> Inscrições obrigatórias até 19 de janeiro: <a href="mailto:ver.contactos">ver contactos</a></p>
<p><b>Terras de Camões</b> 14 de fevereiro 22h00</p>	<p>Canções de amor e bravura com Inopinatum - Associação Cultural Para maiores de 6 anos</p>	<p><b>Auditório do Centro Social da Ermegeira</b> Entrada: 3€ Crianças: livre</p>

<p><b>Que Pinta!</b> 15 de fevereiro 15h00-18h00</p>	<p>Oficina de pintura Para todas as idades com material incluído - com o Galinheiro Criativo</p>	<p><b>Casa Azul da Ermegeira</b> Crianças: Livre Sócios: 10€ Não-Sócios: 15€</p>
<p><b>Barulhoterapia</b> 20 de fevereiro 21h00</p>	<p>Com Inopinatum - Associação Cultural Todas as idades</p>	<p><b>Auditório do Centro Social da Ermegeira</b> Participação Livre</p>
<p><b>Oficina de construção de maestronetas</b> 22 de fevereiro 14h30-18h00 sessão 1</p>	<p>Teatro com Marionetas com a Associação Balha Venham ajudar a construir duas maestronetas! Vagas limitadas</p>	<p><b>Auditório do Centro Social da Ermegeira</b> Inscrições até 15 de fevereiro: <a href="mailto:ver.contactos">ver contactos</a></p>
<p><b>Oficina de construção de maestronetas</b> 8 de março 15 de março 14h30-18h00 sessão 2 e 3</p>	<p>Com A Balha - Teatro com Marionetas Venham ajudar a construir duas maestronetas! Vagas limitadas</p>	<p><b>Auditório do Centro Social da Ermegeira</b> Inscrições até 15 de fevereiro: <a href="mailto:ver.contactos">ver contactos</a></p>
<p><b>Audição da Escola de Música da SFE</b> 15 de março 19h00</p>	<p>Alunos e a classe de conjunto apresentam-se em concerto. Apresentação da Maestroneta da SFE!</p>	<p><b>Auditório do Centro Social da Ermegeira</b> Entrada Livre</p>
<p><b>Chá das Cinco</b> 23 de março 17h00</p>	<p>Concerto de primavera - Ciclo 4 estações Uma experiência musical e gastronómica pela Banda da SFE!</p>	<p><b>Auditório do Centro Social da Ermegeira</b> Entrada: 3€ Crianças: livre</p>
<p><b>Barulhoterapia</b> 27 de março 21h00</p>	<p>Com Inopinatum - Associação Cultural Todas as idades</p>	<p><b>Auditório do Centro Social da Ermegeira</b> Participação Livre</p>

**CULTURA FORA DE PORTAS**

<p><b>Concerto de classe de conjunto</b> 9 de fevereiro</p>	<p>Com alunos da escola de música da SFE</p>	<p><b>Sociedade Artística Musical</b> Carvalhense, Figueira da Foz, Coimbra</p>
<p><b>Participação no Carnaval</b> 1 e 5 de março</p>	<p>Siga-nos nas redes sociais para saber em que dias assistamos o Carnaval!</p>	<p><b>Pelas ruas de Torres Vedras</b></p>

**ATIVIDADES REGULARES**

<p><b>Barulhoterapia</b> Uma quinta-feira por mês 21h00</p>	<p>Venha exprimir as suas emoções através do "barulho" da musical Momento de criação e experimentação livre com instrumentos de percussão, aberto a todos os curiosos, com e sem experiência musical. Dinamizado pelo Inopinatum - Associação Cultural. <b>Auditório do Centro Social da Ermegeira</b></p>
<p><b>Pilates</b> Quartas-feiras 20h30</p>	<p>Orientado por @estudiotreino Inscrições abertas todo o ano. <b>Auditório do Centro Social da Ermegeira</b></p>
<p><b>Banda Filarmónica da SFE</b> Sábados 18h00-20h30</p>	<p>Ensaios abertos, venha apreciar! <b>Auditório do Centro Social da Ermegeira</b></p>
<p><b>Escola de Música da SFE</b> Sábados 18h00-20h30</p>	<p>Aulas de instrumento e de conjunto para todas as idades. Inscrições abertas todo o ano! <b>Auditório do Centro Social da Ermegeira</b></p>

**DESTAQUES**

**AS OFICINAS MENSAS VOLTARAM!**

**sábados**  
15h00—18h00

Com Galinheiro Criativo



**A VIDA É CURTA DEMAIS PARA PASSAR LENÇÓIS A FERRO**

**25 de maio**  
16h00



**CONCERTO DE VERÃO**  
Ciclo 4 estações

**22 de junho**  
16h00—19h00



**Inscrições e informações:**  
Email: geral@sfe.pt  
Whatsapp: 960 209 987  
Inscrições eficientes:  
@galinheirocriativo

**Seja sócio e mecenas da SFE!**  
Pode contribuir para o desenvolvimento de todas estas atividades com a sua quota anual ou doações mecenáticas. Conheça as modalidades em [www.sfe.pt](http://www.sfe.pt)  
**Envolve-se!**

**Sociedade Filarmónica Ermeigeirense**  
Atendimento no Centro Social  
**Sábados das 15h às 18h**  
[www.sfe.pt](http://www.sfe.pt) | [geral@sfe.pt](mailto:geral@sfe.pt)  
f /stermeigeirense  
@stermeigeirense

Rua Cidade de Torres Vedras, nº2  
2655-433 Ermeigeira

**Urgências**  
112

**GNR Torres Vedras**  
213 252 600

**Bombeiros Voluntários - Maxial**  
261 911 561

**Churrasqueira da Sede**  
Restaurante e takeaway  
261 053 496

**União das Freguesias de Maxial e Monte Redondo**  
Balcão Maxial — 261 915 239

**Consignação de 1% do IRS à SFE!**  
Contribua para o desenvolvimento de todas as atividades sem custos para si!

No Portal das Finanças  
Em Entidade a Consignar IRS/IVA inserir:  
**SOCIEDADE FILARMÓNICA ERMEIGEIRENSE**  
NIF 501095594

**Missão da Sociedade Filarmónica Ermeigeirense**  
Promover o desenvolvimento social e cultural das comunidades através dos valores da filarmónica e da cidadania participativa.

**Valores FÁBRICA**  
Participação | Altruismo | Persistência | Responsabilidade  
Iniciativa | Criatividade | Autonomia

**Organização**



**Apoios Institucionais**



**Parceiro Estratégico**



**Tiragem**  
250 exemplares

**Ilustração & Design**  
@carlosroxo...

**Agenda Cultural**  
2026

ESPECTÁCULOS  
OFICINAS  
PARCERIAS  
RESIDÊNCIAS ARTÍSTICAS  
ENCONTROS



junho

maio

abril

**TEMPORADA CULTURAL 2025**

**ABRIL**

**Hora do Conto com a Avó**  
12 de abril  
11h00

Vem ouvir um conto com a avó Carmitas! Aberto a todos!

**Casa Azul da Ermeigeira**  
Entrada Livre

**Um Toque de Criatividade**  
19 de abril  
15h00—18h00

Oficina de escrita criativa com Filipe Santos — colaboração com Galinheiro Criativo

**Espaço Museológico Lagares: Maxial**  
Crianças: livre  
Sócios: 10€  
Não-Sócios: 20€

**MAIO**

**Hora do Conto com a Avó**  
3 de maio  
11h00

Vem ouvir um conto com a avó Rosinal! Aberto a todos!

**Casa Azul da Ermeigeira**  
Entrada Livre

**Estágio da Escola de Música da SFE**  
3 de maio

Para alunos da SFE

**Auditério do Centro Social da Ermeigeira**

**Tocar e Não Tocar — Um rodópio que nos faz ganhar alma**  
17 de maio  
15h00—18h00

Oficina de dança criativa com Alice Duarte — colaboração com Galinheiro Criativo

**Quinta da Messejana, Aldeia Grande**  
Crianças: livre  
Sócios: 10€  
Não-Sócios: 20€

**A vida é curta demais para passar lençóis a ferro**  
25 de maio  
16h00

Monólogo cômico com Sofia Bernardo  
Todas as idades

**Auditério do Centro Social da Ermeigeira**  
Entrada: 3€  
Crianças: livre

**JUNHO**

**Hora do Conto com a Avó**  
7 de junho  
11h00

Vem ouvir um conto com a D. Beatriz! Aberto a todos!

**Casa Azul da Ermeigeira**  
Entrada Livre

**Kinemelão**  
14 de junho  
19h00

Cine-club itinerante que estabelece um diálogo entre Filmes, Lugares e Pessoas

**Auditério do Centro Social da Ermeigeira**  
Entrada: 2,5 €

**Celebração do verão — Ciclo 4 estações**  
22 de junho

Hora do conto com a avó  
16h00

**Parque da Ermeigeira**  
Entrada livre para todas as idades

Concerto da Escola de Música da SFE  
16h30

Oficina de estampagem  
17h15

Concerto de Verão com a Banda da SFE  
18h00

**Que Pinta!**  
28 de junho  
15h00—18h00

Oficina de pintura  
Para todas as idades com material incluído — com o Galinheiro Criativo

**Casa Azul da Ermeigeira**  
Crianças: livre  
Sócios: 10€  
Não-Sócios: 20€

**Exposição de pintura**  
29 de junho  
14h30 — 18h30

Academia dos Saberes — com Universidade Sénior de Loures

**Auditério do Centro Social da Ermeigeira**  
Entrada Livre

**SFE FORA DE PORTAS**

**Procissão do Domingo de Ramos**  
13 de abril | 15h30  
Matocães

**Audição fora de portas**  
8 de junho  
Carvalhais, Figueira da Foz

**Procissão do Senhor Morto**  
18 de abril  
Varatojo

**Procissão da Festa do Santíssimo Sacramento**  
15 de junho  
Matocães

**Procissão**  
1 de junho  
Sarge

**Gracias a la vida**  
Participação especial da Banda da SFE no concerto do coro CantArte  
28 de junho | 21h30  
Teatro-Cine de Torres Vedras

**ATIVIDADES REGULARES**

**Vai-Vém Cultural**  
Uma vez por mês

Oferta de bilhete e boleia. Fique atento as datas e inscreva-se! Vamos ao Teatro!

**Teatro-Cine Torres Vedras**

**Barulhoterapia**  
24 de abril  
29 maio  
26 de junho  
21h00

Momento de criação e experimentação livre com instrumentos de percussão. Dinamizado pelo Inopinatum - Associação Cultural.

**Auditério do Centro Social da Ermeigeira**

**Pilates**  
Quartas-feiras  
20h30

Orientado por @estudioteino. Inscrições abertas todo o ano.

**Auditério do Centro Social da Ermeigeira**

**Banda Filarmónica da SFE**  
Sábados  
18h00—20h30

Ensaios abertos, venha espertar!

**Auditério do Centro Social da Ermeigeira**

**Escola de Música da SFE**  
Sábados  
15h00—18h00

Aulas de instrumento e de conjunto para todas as idades. Inscrições abertas todo o ano!

**Auditério do Centro Social da Ermeigeira**

## DESTAQUES

### MOSTRA DE TEATRO

6 julho  
15h00



### FESTIVAL ERMO

25 a 30 agosto  
A arte de cuidar da Ermegeira



### CELEBRAÇÃO DO OUTONO

20 setembro  
17h00  
Ciclo 4 estações



**Inscrições e informações:**  
SFE  
Email: geral@sfe.pt  
Whatsapp: 960 209 987  
www.sfe.pt

**Oficinas Galinheiro Criativo**  
@galinheirocriativo

**Siga-nos e acompanhe:**  
@sfermegeirense  
/sfermegeirense  
@sfermegeirense

**Subscrição da newsletter no site!**

**Seja sócio e mecenas da SFE!**  
Pode contribuir para o desenvolvimento de todas estas atividades com a sua quota anual ou doações mecenáticas. Conheça as modalidades em www.sfe.pt  
**Envolve-se!**

**Urgências**  
112  
**GNR Torres Vedras**  
213 252 600

**Bombeiros Voluntários - Maxial**  
261 911 561

**Churrasqueira da Sede**  
Restaurante e takeaway  
261 053 496

**União das Freguesias de Maxial e Monte Redondo**  
Balcão Maxial — 261 915 239

**Sociedade Filarmónica Ermegeirense**  
Rua Cidade de Torres Vedras, nº2  
3565-433 Ermegeira

**Valores PAPRICA**  
Participação | Altruísmo | Persistência | Responsabilidade  
Iniciativa | Criatividade | Autonomia

**Missão da Sociedade Filarmónica Ermegeirense**  
Promover o desenvolvimento social e cultural das comunidades através dos valores da filarmónica e da cidadania participativa.

#### Organização



#### Apoios Institucionais

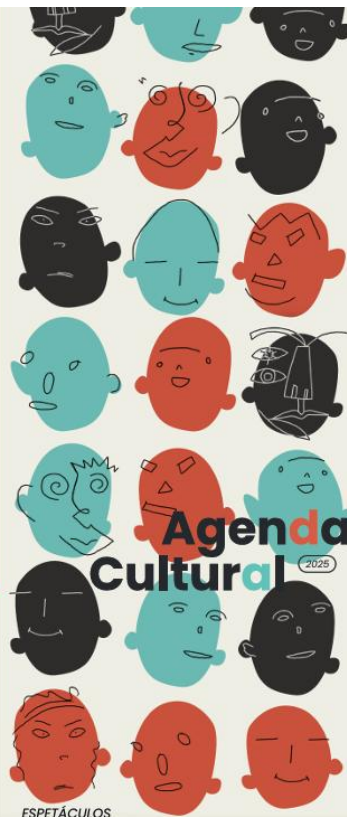


#### Parceiro Estratégico



Tiragem  
250 exemplares

Ilustração & Design  
@cacitosoio...



## Agenda Cultural 2025

ESPECTÁCULOS

OFICINAS  
PARCERIAS  
RESIDÊNCIAS ARTÍSTICAS  
ENCONTROS



Festival ERMO 25 a 30 agosto

## TEMPORADA CULTURAL 2025

### JULHO

**Ensaio de Janelas abertas**  
5 julho  
18h30-20h15

Abra as janelas para ouvir o ensaio aberto da SFE!

**Casa Azul da Ermegeira**  
Entrada Livre

**Mostra de Teatro**  
6 julho  
15h00

Com alunos de teatro da Estufa — Plataforma Cultural Aberto a todos

**Audatório do Centro Social da Ermegeira**  
Entrada: 5€

**VaiVém Cultural — Ecoparque Serra de São Julião**  
20 julho

Concerto de Cante Alentejano Cantexto

**Paragens 17h00**  
Ermegeira, Ramalhal, A-dos-cunhados

**Entre as nossas mãos**  
26 julho  
15h00-18h00

Oficina de Macramé com NôMeraki — colaboração com Galinheiro Criativo

**Coreto do Ramalhal**  
Crianças: livre  
Sócios: 10€  
Não-Sócios: 20€

### AGOSTO

**Que Pinta!**  
2 agosto  
15h00-18h00

Oficina de Pintura com material incluído — colaboração com Galinheiro Criativo

**Casa Azul da Ermegeira**  
Crianças: livre  
Sócios: 10€  
Não-Sócios: 20€

**VaiVém Cultural — Festival Novas Invasões**  
28 e 29 agosto

Vamos ao Festival Novas Invasões em Torres Vedras! Fique atento para saber quais as atividades e horários

**Paragens**  
Ermegeira, Ramalhal, A-dos-cunhados

**Festival ERMO**  
A arte de cuidar da Ermegeira

Contamos consigo para colaborar com quatro artistas na criação de quatro obras que vão ser instaladas na aldeia

**Centro da Ermegeira:**

**25 a 29 agosto**  
10h00-18h00

Espaços de criação com artistas e ermegeirenses

**Recantos da aldeia**

18h00-19h00

Conversas abertas com os artistas envolvidos

**Casa Azul**

**30 agosto**  
14h00-19h00

Inauguração das obras de textil, música e poesia, dança e escultura

**Ponto de encontro: Escola Primária**

19h30-22h00

Jantar de aldeia  
Reservas: 10€  
ver contactos

**Escola Primária**

22h00-23h00

Baile-Concerto  
Músicas do mundo com a Banda da SFE

**Escola Primária**

**AcaSFE**  
25 a 27 agosto

Acampamento da SFE no Parque da Ermegeira

**Parque da Ermegeira**

### SETEMBRO

**VaiVém Cultural — Teatro-Cine**  
26 setembro

Teatro  
*Coro dos amantes*

**Paragens 20h00**  
Ermegeira, Ramalhal, A-dos-cunhados

### SFE FORA DE PORTAS

**Procissão em honra de Santa Helena**  
Banda Filarmónica da SFE  
20 julho | 17h00  
Igreja Matriz de Santa Cruz

**Procissão e Concerto**  
Banda Filarmónica da SFE  
10 agosto  
Procissão | 16h30  
Concerto | 18h30  
Ameal

**Filarmonias em Movimento**  
1 agosto | 21h30  
Início no Parque de Jogos, Santa Cruz

**Celebração do Outono**  
Concerto da Banda Filarmónica da SFE e Coro Vozes ao Largo  
20 setembro | 17h00  
Largo do Ramalhal

**Procissão da Colaria**  
Banda Filarmónica da SFE  
3 agosto | 16h00  
Colaria

### ATIVIDADES REGULARES

**VaiVém Cultural Mensal**

Oferta de bilhete e transporte para atividades culturais! Fique atento às datas e inscreva-se!

**Paragens**  
Ermegeira, Ramalhal, A-dos-cunhados

**Nightwalk Ermegeira**  
Sextas-feiras  
20h30

Dinamizado pelo GDA

**Ponto de encontro na Escola Primária**

**Pilates**  
Quartas-feiras  
20h30

Orientado por @estudioliteiro Inscrições abertas todo o ano.

**Audatório do Centro Social da Ermegeira**

**Banda Filarmónica da SFE**  
Sábados  
18h00-20h30

Ensaios abertos, venha espertar!

**Audatório do Centro Social da Ermegeira**

**Escola de Música da SFE**  
Sábados  
15h00-18h00

Aulas de instrumento e de conjunto para todos os idades. Inscrições abertas todo o ano!

**Audatório do Centro Social da Ermegeira**

## DESTAQUES

### DANÇAS INDIANAS

5 outubro  
18h00



### MAPAS

31 outubro a 2 novembro  
Fique atento aos cartazes e redes sociais!



### "A NOITE MAIS LONGA DO ANO" Ciclo 4 estações

19 dezembro  
21h30



Inscrições e informações:  
SFE  
Email: geral@sfe.pt  
Whatsapp: 960 209 987  
www.sfe.pt

Oficinas Galinheiro Criativo  
@galinheirocriativo

Siga-nos e acompanhe:  
@sfermegeirense  
/sfermegeirense  
@sfermegeirense

Subscrição da newsletter no site!

Seja sócio e mecenas da SFE!  
Pode contribuir para o desenvolvimento de todas estas atividades com a sua quota anual ou doações mecenáticas. Conheça as modalidades em www.sfe.pt  
Envolve-se!

Urgências  
112

GNR Torres Vedras  
213 252 600

Bombeiros Voluntários - Maxial  
261 911 561

Churrasqueira da Sede  
Restaurante e takeaway  
261 053 496

União das Freguesias de Maxial e Monte Redondo  
Balcão Maxial - 261 915 239

Sociedade Filarmónica Ermegeirense  
Rua Cidade de Torres Vedras, nº2  
2565-433 Ermegeira

#### Organização



#### Apoios institucionais



#### Parceiros Estratégicos



Tiragem 250 exemplares  
Ilustração & Design @caitosroxo\_

# Agenda Cultural 2025

dezembro

novembro

outubro



ESPETÁCULOS  
OFICINAS  
PARCERIAS  
RESIDÊNCIAS ARTÍSTICAS  
ENCONTROS



## TEMPORADA CULTURAL 2025

### OUTUBRO

**Baile-Concerto de músicas do mundo**  
3 outubro  
21h00

Participação da Banda Filarmónica da SFE | Inserido no Festival Cursos

**Centro de Artes e Criatividade de Torres Vedras**

**Danças Indianas**  
5 outubro  
18h00

Espectáculo de danças do mundo | Inserido no Festival Cursos

**Auditório do Centro Social da Ermegeira**  
Entrada Livre

**Toca e Foge**  
25 outubro  
15h00-18h00

Oficina de animação digital e VJ com tagtool - colaboração com Galinheiro Criativo

**Local Surpresa pelo território**  
Crianças: Livre  
Sócios: 10€  
Não-Sócios: 20€

**Mapas**  
31 outubro, 1 e 2 novembro

Programa completo em breve, fique atento!

**Erreira, Zibreira, Ermegeira**

### NOVEMBRO

**Festas da Cidade**  
9 novembro  
10h30

Desfile de bandas Banda Filarmónica da SFE

**Câmara Municipal de Torres Vedras**

**Paisagistas**  
16 novembro  
15h00-18h00

Sessão de trabalhos no Parque da Ermegeira - Junte-se à nova Brigada Ambiental da Ermegeira!

**Parque da Ermegeira**  
Aberto a todos

**Que Pinta!**  
22 novembro  
15h00-18h00

Oficina de Pintura com material incluído - colaboração com Galinheiro Criativo

**Local Surpresa pelo território**  
Crianças: Livre  
Sócios: 10€  
Não-Sócios: 20€

### DEZEMBRO

**Filarmonias de natal**  
Fins de semana de dezembro - fique atento para saber as datas!

**Banda Filarmónica da SFE**

**Ruas do centro histórico de Torres Vedras**

**Audição da Escola de Música da SFE**  
14 dezembro  
16h00

Alunos da Escola de Música

**Auditório do Centro Social da Ermegeira**

**"A Noite Mais Longa do Ano" - Ciclo 4 Estações**  
19 dezembro  
21h30

Banda Filarmónica da SFE e Escola de Dança e Movimento/ Associação Estufa

**Teatro-Cine de Torres Vedras**  
Entrada: 5 €

Transporte gratuito com o Vaivém da Ermegeira e Ramalhal: reservas - 960 209 987

### ATIVIDADES REGULARES

**Vaivém Cultural Mensal**

Oferta de bilhete e transporte para atividades culturais! Fique atento as datas e inscreva-se: 960 209 987

**Paragens Ermegeira, Ramalhal, A-dos-cunhados**

**Nightwalk Ermegeira**  
Sextas-feiras  
20h30

Dinamizado pela GDA

**Ponto de encontro na Escola Primária**

**Pilates**  
Quintas-feiras  
20h30

Orientado por @estudioliteiro Inscrições abertas todo o ano.

**Auditório do Centro Social da Ermegeira**

**Banda Filarmónica da SFE**  
Sábados  
18h00-20h30

Ensaios abertos, venha espertalar!

**Auditório do Centro Social da Ermegeira**

**Escola de Música da SFE**  
Sábados  
15h00-18h00

Aulas de instrumento e de conjunto para todas as idades. Inscrições abertas todo o ano!

**Auditório do Centro Social da Ermegeira**

Até para o ano!!

**Missão da Sociedade Filarmónica Ermegeirense**  
Promover o desenvolvimento social e cultural das comunidades através dos valores da filarmónica e da cidadania participativa.

**Valores PAPRICA**  
Participação | Altruísmo | Persistência | Iniciativa | Criatividade | Autonomia | Responsabilidade



